

arnouville

magazine

SEPTEMBRE 2019 // n° 76 // www.arnouville95.fr



ACTUALITÉS

Révision du Plan Local d'Urbanisme : ce qu'il faut savoir

page 9



ÉDUCATION

Rentrée réussie pour 1815 écoliers

page 11



VIE PUBLIQUE

Rencontres de quartier 2019 : les incivilités au cœur des débats

pages 18 - 19



De nouveaux espaces pour la culture



PUBLICATION PÉRIODIQUE
DE LA VILLE D'ARNOUVILLE
15-17 rue Robert Schuman//
CS 20101
95400 ARNOUVILLE
Tél.// 0130111616
Fax// 0130111605

Directeur de la publication // Pascal Doll

Coordination // Service communication

Rédaction // S. Brianchon, A. Porcu

Conception, réalisation //

Agence RDVA// 0139901000

Photos // Agence RDVA,
Service communication, Fotolia

Dépôt légal// à parution

www.arnouville95.fr



Certifié PEFC

Ce produit est issu
de forêts gérées
durablement et de
sources contrôlées.

10-31-1093

pefc-france.org

sommaire



10



04

L'IMAGE DU MOIS



05

L'ESSENTIEL



06

TEMPS FORTS

L'actualité en images.



09

ACTUALITÉS

- Révision du Plan Local d'Urbanisme : ce qu'il faut savoir.
- Investir pour votre cadre de vie : travaux en cours et à venir.
- Rentrée scolaire 2019-2020 : le point sur les effectifs.
- Autour de l'école : le travail des mots pour progresser avec le SLAM.



14

DOSSIER

De nouveaux espaces pour la culture

- Promouvoir l'apprentissage de la musique.
- Rénover et agrandir l'Espace Charles Aznavour.



20



18

RENCONTRES DE QUARTIER 2019

Les incivilités au cœur des débats.



20

NE MANQUEZ PAS...

Frank Michael.



21

TEMPS LIBRE

Téléthon 2019 : recherchons "Graines de talent".



22

PORTRAIT

Jocelyn Celanie, Président du Club cœur et santé Arnouville/Sarcelles.



23

PRATIQUE

Tribunes d'expression.



PASCAL DOLL
VOTRE MAIRE

Madame, Monsieur, Chers Arnouvillois

Les 15 et 22 mars 2020, auront lieu les élections municipales. Tous les électeurs seront appelés aux urnes pour choisir les équipes qui auront la responsabilité de la gestion de nos 35 000 communes et villages jusqu'en 2026.

Nous entrons dès maintenant dans une période pré-électorale au cours de laquelle les élus en exercice sont tenus à un devoir de réserve. Les moyens d'information municipaux sont notamment limités aux seules informations factuelles, la loi interdisant expressément leur utilisation à des fins de propagande électorale, à quelques mois du scrutin.

Il va de soi que la loi sera strictement appliquée à Arnouville. Vous trouverez ainsi, dans les colonnes de ce magazine, les éléments d'actualité qui sont le reflet de la gestion courante de la commune, de même que la tribune

d'expression des groupes siégeant au Conseil municipal. L'expression démocratique locale ne doit pas être mise entre parenthèses à l'approche des élections.

Cette période marquera aussi malheureusement l'apparition de rumeurs et autres informations non vérifiées, à l'image de la fausse annonce de fermeture du marché de la gare. Soyez vigilants ! En cas de doute, contactez les services de la mairie.

L'actualité de ce mois de septembre a été marquée par une rentrée scolaire qui s'est déroulée dans de bonnes conditions. Je souhaite à l'ensemble de nos élèves des écoles maternelles et élémentaires, à nos collégiens, à nos lycéens, à nos apprentis, ainsi qu'à nos étudiants, une année d'épanouissement et de réussite. Merci d'avance à toutes nos équipes d'enseignants ainsi qu'aux agents des différents services

communaux en charge de l'enfance et de la jeunesse pour le travail qu'ils accompliront tout au long de cette année scolaire.

Ce magazine fait également le point sur les rencontres de quartier de 2019 qui ont, de nouveau, révélé une attente forte en matière de respect des règles de vie commune et de lutte contre les incivilités. **Nous avons ainsi pris l'initiative de réaliser un "Guide des Bonnes conduites" qui rappelle les droits et les devoirs de chacun dans tout ce qui touche à notre vie quotidienne.** Si vous n'avez pas trouvé ce guide dans votre boîte aux lettres, il est disponible dans tous les lieux d'accueil de la ville.

Je fais toute confiance aux Arnouvillois pour comprendre que l'esprit de bon voisinage, le respect de règles communes, contribuent grandement à faire d'Arnouville une ville toujours plus agréable à vivre.

Je souhaite une bonne année scolaire 2019-2020 à tous nos élèves, étudiants et apprentis et leur transmets tous mes vœux de réussite.



L'IMAGE DU MOIS

71 bacheliers et les champions de France de futsal à l'honneur

Comme chaque année, la municipalité a mis ses bacheliers 2018-2019 à l'honneur lors d'une soirée organisée le 24 septembre dernier à la salle Garvarentz. L'occasion de saluer le parcours de ces jeunes, issus des filières générales, technologiques ou professionnelles. Pour ce cru 2019, ce sont 71 lauréats qui ont été récompensés de leurs efforts. Parmi eux, 23 ont obtenu une mention « Assez Bien », 7 une mention « Bien » et 3 une mention « Très Bien ». Tous ont reçu un chèque-cadeau des mains du maire, de Jean-Claude Tattu, adjoint chargé des Affaires scolaires et des membres de l'équipe municipale présents. Également félicités dans le cadre de cette cérémonie : les joueurs de l'équipe de futsal du lycée professionnel Virginia Henderson d'Arnouville. Ils ont décroché le titre de champion de France du championnat UNSS la saison dernière, au terme d'une exceptionnelle série de 8 matches sans défaite. Les élus ont également remercié l'équipe pédagogique du lycée qui les accompagne dans ce brillant parcours sportif. Une ambition pour nos champions : conserver leur titre cette saison.

SÉCURITÉ : POLICE MUNICIPALE ET POLICE NATIONALE COORDONNENT LEURS MISSIONS

Définir précisément les missions de la Police municipale et les modalités de collaboration avec la Police nationale de Gonesse : c'est l'objectif de la convention de coordination qui vient d'être renouvelée par le Maire et le Préfet du Val d'Oise.

Cette convention, réactualisée depuis l'armement de la Police municipale engagé en 2018, définit ainsi les modalités de coopération entre le commissariat de Gonesse et la Police municipale.

- Réunions d'échange sur les problématiques observées sur la ville, tous les 15 jours. Tous les faits utiles aux enquêtes notamment sont ainsi communiqués et des missions en commun peuvent être organisées sous l'autorité de la Police nationale.
- Mise en place de moyens de communication rapides et permanents par téléphone voire par liaison radio.
- Possibilité pour la Police municipale de consulter des fichiers du système national des permis de conduire, le fichier des objets et véhicules signalés, le fichier des personnes recherchées et le fichier d'identification de certains engins motorisés et d'accéder aux systèmes de contrôle automatisés.
- Accès aux comptes rendus quotidiens du centre de supervision urbain où sont analysées les images des caméras de vidéo protection. Seuls les policiers du commissariat peuvent cependant avoir accès aux images.

« Cette convention est utile car elle définit parfaitement les missions de nos policiers municipaux dont le cœur de métier reste la préservation de la tranquillité publique, la prévention, la sécurité routière, la police de proximité, tandis que le maintien de l'ordre, les missions de police judiciaires et de renseignement relèvent exclusivement de la Police nationale », observe Pascal Doll, Maire d'Arnouville. Un texte qui reconnaît également le rôle des policiers municipaux qui concourent, par leurs compétences spécifiques et par leur travail de proximité, au maintien de la paix sociale. ■



DU 7 AU 12 OCTOBRE : SEMAINE EN BLEU POUR LES SENIORS

Pour la cinquième année consécutive, la ville participe à la semaine nationale des retraités et personnes âgées en proposant une série de cinq animations destinées aux seniors. « L'équipe du CCAS, qui organise cette semaine, s'est appuyée sur les précédentes éditions pour élaborer un programme

attrayant, conjuguant information et distraction », indique Claude Fernandez-Veliz, adjointe au Maire chargée des Affaires Sociales. Le CCAS peut même vous proposer une solution de transport pour participer aux différentes animations.

Une erreur s'est glissée dans l'édition de la rentrée d'Arnouville Express entre les dates et jours de semaine. Le programme définitif est le suivant :

- **Lundi 7 octobre - Atelier cuisine**, Espace Charles Aznavour : à partir de 10h30. Inscription obligatoire auprès de Sonia PICARD au 01 34 45 97 06.
- **Mardi 8 octobre - Questions Pour un Champion** : à partir de 14h00. Espace Charles Aznavour. Salle Garvarentz. Entrée libre et gratuite.
- **Jeudi 10 octobre - Quiz musical accompagné de son goûter** : à partir de 14h00. Espace Charles Aznavour. Salle Garvarentz. Entrée libre et gratuite.
- **Vendredi 11 octobre - Loto** : ouverture des portes à 13h30. Espace Charles Aznavour. Salle Garvarentz. Carton à 1 euro.
- **Samedi 12 octobre - Concert de Frank Michaël**. Tarif unique 12 €. Réservations et renseignements : 01 34 45 97 19.

Renseignements et inscriptions auprès du CCAS : 01 34 45 97 06. ■

AMÉNAGEMENT URBAIN, DÉVELOPPEMENT ÉCONOMIQUE, ENVIRONNEMENT, LOGEMENT

Le Conseil municipal vient d'entériner deux dossiers importants engagés par la Communauté d'Agglomération. Premier de ces dossiers : le Schéma de Cohérence Territoire (SCOT) sur lequel le Conseil municipal a émis un avis favorable après 3 années d'élaboration et de concertation. Ce schéma vise à coordonner les projets urbains des 42 communes du territoire dans les domaines du développement économique, des transports, du logement, de l'aménagement commercial, de la protection de l'environnement. Des orientations qui doivent désormais être intégrées dans les Plans Locaux d'Urbanisme (PLU) des communes.

Les élus ont par ailleurs approuvé le Programme Local de l'Habitat Intercommunal qui planifie la construction de nouveaux logements sur la période 2020-2025 dans l'ensemble du territoire. À Arnouville, seul le quartier de la gare sera concerné avec environ 200 logements neufs prévus, le reste du territoire étant inconstructible en raison du plan d'exposition au bruit de l'aéroport de Roissy.

MÉDAILLÉS DU TRAVAIL, NATURALISÉS ET NOUVEAUX HABITANTS À L'HONNEUR



D'une pierre trois coups pour cette cérémonie qui a réuni la promotion 2019 des médaillés du travail et plusieurs familles ayant récemment acquis la nationalité française, de même que les Arnouillois s'étant établis dans la commune cette année.

Au total, 40 Arnouillois étaient récipiendaires de la médaille du travail, 12 pour 20 années de travail (médaille argent), 12 pour 30 ans (médaille vermeil), 7 pour 35 années (médaille or) et 9 pour 40 ans (Grande médaille d'Or).

18 familles étaient par ailleurs invitées à célébrer leur naturalisation de manière solennelle. Quant aux nouveaux habitants, ils ont été informés des différents services mis à leur disposition par la ville, après un traditionnel mot de bienvenue du Maire, Pascal Doll. ■

L'actualité

en images



15 JUIN

C'EST LA FÊTE DANS LES ACCUEILS DE LOISIRS

Les accueils de loisirs d'Arnouville ont célébré la fin de l'année scolaire lors d'une grande fête organisée sur les pelouses du centre de loisirs.

Au programme jeux de société en famille, courses de sacs en plein air et stand de maquillage. Un moment convivial qui a ravi petits et grands.



18 JUIN

COMMÉMORATION DE L'APPEL DU GÉNÉRAL DE GAULLE

Arnouville a commémoré l'appel du 18 juin 1940, lancé depuis Londres par le Général de Gaulle sur les ondes de la BBC. Un court message dans lequel Charles de Gaulle appelait les Français libres à se soulever contre l'occupant nazi. Le premier acte de Résistance après la débâcle française face aux troupes du troisième Reich. Pour se souvenir de ce moment historique majeur de la Seconde Guerre Mondiale, des cérémonies sont organisées chaque année.



14 JUIN

FÊTE DE LA MAISON DE LA PETITE ENFANCE

La Maison de la Petite Enfance a organisé sa traditionnelle fête de fin d'année. Un moment convivial et festif regroupant agents, assistantes maternelles, enfants et parents autour de nombreuses activités.

27 JUIN

REMISE DES DIPLÔMES DES ASL

25 participants des Ateliers Socio-Linguistiques (ASL) de l'Espace de Vie Sociale Trait d'Union ont été récompensés pour leur apprentissage du Français lors d'une cérémonie organisée en présence de Pascal Doll et des équipes de l'Espace de Vie Sociale. Ces ateliers remportent un vif succès auprès de soixante apprenants en moyenne chaque année.





23 JUIN

UN GALA DE DANSE MAGIQUE

Les élèves des classes de danse classique et moderne du Conservatoire ont présenté leur traditionnel gala annuel sur le thème de la « Douce France ». Du travail, du talent, beaucoup de créativité ovationnés par le public lors des deux spectacles.



29 JUIN

DANSES ET MUSIQUES DU MONDE

De la danse, des groupes de musique et du soleil. Pour la 4^e année, Danses et Musiques du Monde se sont installées devant l'Espace Charles Aznavour pour une soirée festive. Le public, encore nombreux cette année, a pu profiter des spectacles de danses traditionnelles proposés par Sassoun et la Croix-Bleue des Arméniens de France, des improvisations chantées par le théâtre de Quat'Sous, des musiques traditionnelles par les Alevis d'Anatolie du Val d'Oise et des prestations musicales du groupe valdoisien The Crook and the Dylan's et de la fanfare funk « Le Gros tube ».



9 JUILLET - 9 AOÛT

SUCCÈS POUR L'ÎLE AUX LOISIRS

Encore beaucoup de monde cette année pour découvrir les trésors de l'Île aux loisirs, événement estival devenu incontournable pour de très nombreux Arnouvillois. Les températures parfois caniculaires n'ont pas arrêté les familles venues en masse pour profiter d'un peu d'ombre, mais également des jeux d'eau et jeux gonflables proposés pendant un mois. Organisé cette année sur un mois au lieu de 3 semaines, l'évènement a tout logiquement battu son record de fréquentation avec 4 510 entrées.



13 JUILLET

LAMPIONS ET ARTIFICES POUR LA FÊTE NATIONALE

Les Arnouvillois étaient encore venus nombreux pour célébrer la Fête Nationale. Après avoir défilé en musique dans les rues de la commune pour la traditionnelle retraite aux flambeaux, les familles se sont réunies devant l'Espace Charles Aznavour pour profiter du feu d'artifice, rythmé cette année par une bande musicale mettant la musique classique à l'honneur.



20 JUILLET

COMMÉMORATION DES QUATRE CHÊNES

La ville participait cette année encore à la cérémonie hommage aux 23 martyrs, résistants et victimes civiles, assassinés par les nazis en août 1944, au lieu-dit des Quatre Chênes sur la commune de Domont. Un événement qui coûta notamment la vie à Robert Gourrier, Lucien Lamart et Auguste Defontaine, trois Arnouvillois. Tous donnent aujourd'hui leur nom à une rue arnovilloise. À l'occasion de cette cérémonie, Nektar Balian, adjointe au Maire déléguée à la Culture accompagnée de Nicole Gauthier, Conseillère municipale, a déposé une gerbe au nom de la commune.



1^{ER} SEPTEMBRE

TROC ET PUCES

Les chineurs du dimanche n'ont pas manqué le traditionnel rendez-vous de la rentrée. Animé par la fanfare le Gros Tube, Troc et Pucés a une nouvelle fois fait le bonheur des visiteurs à la recherche de bonnes affaires.



7 SEPTEMBRE

FORUM JEUNESSE ET VIE ASSOCIATIVE

Les associations culturelles et sportives de la commune étaient réunies à l'Espace Charles Aznavour pour accueillir le public le temps d'une journée. Les visiteurs venus d'Arnoville et de ses alentours ont pu aller à la rencontre des bénévoles et profiter de démonstrations.



20 - 22 SEPTEMBRE

JOURNÉES DU PATRIMOINE

L'histoire arnovilloise était cette année encore à l'honneur à l'occasion des traditionnelles Journées du Patrimoine. Le public a pu assister à une conférence sur le thème « le territoire du XVIII^e siècle à aujourd'hui », découvrir une exposition sur Charles Loyeux à l'Espace Fontaine, profiter d'une visite commentée du vieux cimetière et apprécier un concert Trio à l'Église St-Denys.





URBANISME

Révision du Plan Local d'Urbanisme : ce qu'il faut savoir

Préparer la future restructuration du pôle Gare et anticiper la mise en œuvre de diverses actions de revalorisation du quartier du Vieux Pays : c'est l'objectif des procédures de modification et de révision allégée du Plan Local d'Urbanisme.

Faire évoluer le Plan Local d'Urbanisme approuvé en mars 2016 et modifié en octobre 2017, sans remettre en cause les orientations définies. C'est ainsi que les procédures engagées par le Conseil municipal en février dernier vont entrer dans une phase active, avec deux objectifs principaux.

PERMETTRE LA RESTRUCTURATION DU QUARTIER DE LA GARE

Les choses s'accroissent pour l'important projet de restructuration du quartier de la gare. Le renouvellement urbain de ce quartier prioritaire de la politique de la ville est officiellement reconnu d'intérêt régional. Il prévoit l'implantation de nouvelles activités économiques, la démolition du parking silo et de la galerie Miltenberg, rue Jean Laugère, puis la réalisation d'un nouveau centre commercial et d'un nouveau parking. Par ailleurs, il s'agit de permettre la construction de logements neufs au sein du périmètre défini par le Contrat de Développement Territorial (CDT). « L'adaptation du PLU est une étape indispensable pour la poursuite des études sur ce projet majeur qui doit voir le jour dans les cinq prochaines années », explique Jean Sarbach, adjoint au Maire chargé

de l'Urbanisme. Il s'agit également par cette procédure d'apporter d'autres modifications au PLU, comme celles de certains articles du règlement.

PERMETTRE LA CONCRÉTISATION DE PROJETS DE VALORISATION DU VIEUX PAYS

La révision concerne également le quartier du Vieux Pays que la ville souhaite redynamiser et valoriser, conformément aux objectifs initiaux du PLU. L'année dernière, la ville a acheté plusieurs parcelles de terrain au cœur du Vieux Pays (photo ci-dessous). Il s'agira d'implanter des activités culturelles, d'aménager des places de stationnement et un espace vert, tout en améliorant l'accès au collège Jean-Moulin actuellement enclavé. Il est nécessaire d'adapter le PLU actuel pour engager la réalisation de ces projets qui n'étaient pas aussi clairement envisagés il y a trois ans.



Collège Jean Moulin

En bleu, les parcelles acquises par la ville au cœur du Vieux Pays.

POUR EN SAVOIR PLUS ET DONNER VOTRE AVIS

Contactez la direction de l'aménagement et du cadre de vie en mairie.

Des cahiers d'observations sont mis à disposition du public en mairie, vous pouvez y consigner vos remarques.

Les deux procédures de modification et de révision allégée vont faire l'objet d'une concertation avec les Arnouillois par le biais d'enquêtes publiques.

Les modalités de cette concertation vous seront indiquées dans les publications de la ville (Arnouville express / Magazine), de même que sur le site Internet.



INVESTIR

POUR NOTRE CADRE DE VIE

DANS LES ÉCOLES

L'école **Danielle Casanova** dispose de **toitures entièrement rénovées**. Après une première tranche de réfection effectuée en 2018, les travaux de couverture ont été achevés cet été. Dans le même temps, démarrait une première tranche de **rénovation des toitures à Jean Jaurès**, elle aussi programmée sur deux ans, qui reprendra au cours de l'été 2020.

Dans les autres groupes scolaires, peu de gros travaux cette année. Les services techniques ont procédé pendant les vacances aux petites réparations et améliorations demandées par les directeurs d'établissement.



Ecole Danielle Casanova

DANS LES ÉQUIPEMENTS SPORTIFS

- **À la NEF**, réhabilitation complète des vestiaires du complexe sportif. Peintures, sanitaires, carrelages, tout est neuf. Montant de cette rénovation : 145 000 €. Des travaux d'installation de pare-balloons vont également être effectués sur le plateau d'évolution à l'entrée de la NEF.
- **Lumière nouvelle génération**. Prochainement, les terrains de tennis couverts seront équipés d'un nouvel éclairage LED, plus performant et économique, de même qu'au gymnase du COSEC.
- **Au stade Léo Lagrange**, des travaux de réfection de clôtures ainsi que le remplacement d'un pare-balloons sont en cours de réalisation.
- **Au terrain de boules**, une réfection complète des surfaces de jeux sur environ 1 200 m² a eu lieu cet été.

LA MAISON DE LA PETITE ENFANCE CLIMATISÉE

Les enfants et les personnels ne craindront plus les périodes de fortes chaleurs. Un système de climatisation a été installé dans l'ensemble des locaux. La Maison de la Petite Enfance a également été équipée d'un nouvel abri de jardin et d'un abri à poussettes.

CÔTÉ VOIRIES

- **Rue Bonnet**. Les travaux de rénovation de la rue sont en voie d'achèvement. Chaussées et trottoirs ont été entièrement rénovés sur environ 300 mètres après l'enfouissement partiel des câbles aériens. À noter également le chemisage de la canalisation de collecte des eaux usées à l'initiative du Syndicat Mixte pour l'Aménagement Hydraulique des vallées du Croult et du Petit Rosne (SIAH), désormais gestionnaire de l'assainissement sur la commune. Des travaux effectués rapidement, sans tranchée, au moyen d'une technique de rénovation des tuyaux existants.
- **Rue de Biarritz**. Un important chantier en perspective pour la remise en état de la chaussée de cette rue d'environ 440 mètres. L'enquête riverains s'est déroulée en juillet dernier et la réunion d'information avant chantier a eu lieu le 23 septembre. Les travaux s'étendront d'octobre jusqu'au milieu du printemps prochain.
- **Rue Henri Barbusse**. Une première tranche de réfection de cette voie très empruntée a été réalisée cet été sur 380 mètres, entre l'avenue Charles Vaillant et le rond-point du 19 mars 1962. Pour limiter la gêne à la circulation et la durée du chantier, les travaux ont été réalisés de nuit, début août. La réfection de la rue Paul Vaillant Couturier sera inscrite au budget d'investissement de 2020.
- **Des marquages neufs**. Deux ans : c'est la durée de vie moyenne des peintures de signalisation horizontale qui matérialisent les passages piétons, les places de stationnement, marquages de sécurité, etc. Une campagne de réfection de la moitié des surfaces concernées a été engagée cet été et durera tout au long du 2^e semestre de l'année.



Rue Bonnet



Rue Henri Barbusse

NOUVELLE AIRE DE JEUX

Les enfants du secteur de la place de la Libération ont désormais une aire de jeux à leur disposition. Elle a été aménagée à proximité de l'école maternelle Claude Demange, à la fin du printemps dernier. À noter que l'usage de ces jeux est réservé aux jeunes enfants de 2 à 12 ans sous la responsabilité de leurs parents.

Ouverture de 8h à 19h du 1^{er} avril au 2 novembre et de 8h à 17h du 3 novembre au 31 mars





Rentrée réussie pour 1 815 écoliers

La rentrée scolaire 2019-2020 a été marquée par l'ouverture d'une classe supplémentaire à la maternelle Charles-Perrault. En élémentaire, la stabilité des effectifs observée en 2018-2019 se confirme de nouveau cette année.

Les services de la ville avaient vu juste en engageant l'agrandissement de l'école maternelle Charles-Perrault pour la rentrée 2017. Cette année encore, c'est dans ce groupe scolaire que la progression des effectifs est la plus notable avec l'ouverture d'une nouvelle classe dont l'aménagement a été réalisé dans le courant de l'été. Plus généralement, ça bouge dans toutes les maternelles, conséquence d'un pic de naissances constaté

depuis plus de trois ans. En élémentaire, on devrait ressentir les effets plutôt l'année prochaine avec l'entrée en CP de cette nouvelle génération. Mais pour cette rentrée, peu de grands changements dans les écoles élémentaires où l'on note un léger tassement des effectifs, à l'exception du groupe scolaire Jean-Jaurès. Là encore, le travail de prévision qui avait conduit à la création de deux nouvelles classes à la rentrée 2016 s'est avéré pertinent.

LES EFFECTIFS

EN ÉLÉMENTAIRE : 1075 élèves

Danielle Casanova : 13 classes
• 344 élèves (361 en 2018-2019)

Jean Jaurès : 14 classes
• 372 élèves (365 en 2018-2019)

Victor Hugo : 8 classes
• 212 élèves (215 en 2018-2019)

Jean Monnet : 6 classes
• 147 élèves (146 en 2018-2019)

EN MATERNELLE : 740 élèves

Anna Fabre : 8 classes
• 230 élèves (224 en 2018-2019)

Charles Perrault : 9 classes (+1)
• 280 élèves (247 en 2018-2019)

Victor Hugo : 5 classes
• 144 élèves (136 en 2018-2019)

Claude Demange : 3 classes
• 86 élèves (88 en 2018-2019)

PIISCINE, PATINOIRE, ESCALADE... L'ÉCOLE SE « SPORTE » BIEN

À noter également la décision prise par la ville de mettre à disposition deux cars pour le transport des enfants à la patinoire de Garges-lès-Gonesse. 6 classes d'Arnouville (2 classes de l'école Claude Demange, 2 classes de Jean Jaurès et 2 classes de l'école Danielle Casanova) bénéficient en effet de séances d'initiation proposées par l'Inspection académique.

Concernant l'activité piscine et l'apprentissage de la natation, tous les créneaux horaires sont maintenus cette année dans le cadre du dispositif de natation désormais pris en charge par la Communauté d'Agglomération gestionnaire des piscines du territoire.

D'autre part, l'activité escalade, proposée aux établissements scolaires depuis la création d'un mur d'escalade au sein du nouveau gymnase Léo Lagrange, remporte un franc succès ! Tous les créneaux disponibles sont reconduits cette année et les enseignants ont inscrit leurs classes pour participer à ce projet orchestré par la ville et l'Inspection de l'Éducation Nationale. Les enfants sont initiés par des animateurs qualifiés du service des sports de la ville, en toute sécurité.

Enfin, l'activité « décors » proposée aux élèves des écoles maternelles au printemps devrait évoluer cette année. Après les épouvantails de la Saint-Médard et les œufs de Pâques, les enfants seront invités à réaliser des décors pour les ronds-points et espaces publics sur un nouveau thème.

Enfin, on notera l'arrivée de la musique à l'école avec le projet Demos. Tous les détails dans le dossier culture de cette édition, en pages centrales.



Remerciements aux enseignants

Bref retour sur la traditionnelle cérémonie de remerciements à la communauté éducative qui s'est déroulée le 25 juin dernier. Enseignants des écoles maternelles et élémentaires, professeurs du collège Jean Moulin et du lycée professionnel Virginia Henderson ont été fidèles au rendez-vous. Le Maire et Jean-Claude Tattu ont félicité les enseignants ayant quitté la commune dans le cadre d'une mutation ou d'un départ en retraite après plus de dix ans d'exercice de leur profession auprès des enfants d'Arnouville.



Les élèves du collège Jean Moulin ambassadeurs des valeurs républicaines

Au cours des trois dernières années scolaires, les délégués des classes de 3^e et 4^e ont effectué un parcours « *laïcité et sentiment d'appartenance* » pour sensibiliser l'ensemble des élèves sur les valeurs républicaines. Aboutissement du projet : la cour de récréation de l'établissement a été baptisée du nom de Simone Veil, après une consultation auprès des collégiens, des parents et de la communauté éducative.



Temps fort de cette matinée : l'inauguration officielle de la cour Simone Veil, dans le cadre d'un projet imaginé par les délégués de classe sur le thème de la vie dans la cour de récréation. Au printemps dernier, un questionnaire a été diffusé auprès des élèves, des familles et de la communauté éducative pour choisir le nom d'une personnalité incarnant les valeurs d'égalité et d'entraide. 60 % des 443 participants au vote ont fait le choix de Simone Veil.



UNE BELLE ÉCRITURE, UNE VOIX QUI PORTE, UNE SOIF D'APPRENDRE

Maimouna Dembele a séduit l'assistance en s'exprimant quelques minutes avant les prises de paroles des officiels. Un vrai coup de cœur... après avoir décroché celui du jury du Tournoi académique de la Communication et des Arts de la Parole quelques semaines plus tôt. Entourée de Thanina Leklou et d'Iman Shahid, Maimouna a retracé l'expérience de ce tournoi et lu un texte de sa composition sur le thème du sentiment d'appartenance.

L'année scolaire 2018-2019 s'est achevée en juin dernier sur une note très positive pour l'ensemble des élèves du collège Jean Moulin. L'inauguration de la cour Simone Veil a rassemblé les plus hauts représentants de l'Éducation Nationale de la Région, les élus locaux et départementaux, et un invité de marque, peu coutumier de ce type de manifestations en milieu scolaire : David Madec, l'administrateur du Panthéon.

PARCOURS AU CŒUR DES HAUTS LIEUX DE LA RÉPUBLIQUE

« Monsieur Madec a témoigné une grande marque de reconnaissance du travail accompli depuis trois ans par les élèves et les enseignants autour de la laïcité, initiative que nous avons prise en 2016, à la suite des attentats de 2015 », indique Sandrine Augustin Conseillère Principale d'Éducation et coordonnatrice du projet. Tout au long des trois années scolaires, les délégués de classe ont visité les principales institutions parisiennes incarnant les valeurs de la République. Le Musée de l'immigration, l'Assemblée nationale, le Palais de justice, les Arènes de Lutèce, la Halle Carpentier ont émaillé ce parcours illustrant les trois valeurs de la France : Liberté, Égalité, Fraternité. Et bien sûr le Panthéon. « Les jeunes arnavillois ont bénéficié de plusieurs visites en

compagnie de nos guides conférenciers », a souligné l'administrateur du Panthéon, David Madec. « Nous avons été très attentifs à ce projet inédit par son ampleur et son caractère pédagogique très concret. Il nous a semblé logique d'être présents pour féliciter officiellement ces jeunes et leurs professeurs qui ont la chance d'évoluer au sein d'un collège Jean-Moulin, situé rue Jean Zay et dont la cour a été dénommée Simone Veil, c'est-à-dire trois des plus grandes personnalités de la République qui reposent au Panthéon ».

DÉLÉGUÉS AMBASSADEURS

Au sein du collège, les cinquante délégués de classe ont largement diffusé les acquis de leurs différentes visites. Organisation de journées sur la laïcité, exposition photo, réalisation de clips vidéo, quizz sur la laïcité. « Les délégués ont parfaitement joué le rôle d'ambassadeurs que nous avons imaginé au départ du projet », se félicite Sandrine Augustin et sa collègue Cécile Parsehian, professeur de SVT. « Quand il s'agit de transmettre des valeurs, les jeunes font d'excellents professeurs. Notre mission, c'est de leur donner les bases pour être des citoyens émancipés ». Une mission qui devrait se poursuivre cette année, sous l'impulsion de la nouvelle principale du collège, Sandrine Royer.



Brillant, tout simplement, pour une jeune fille arrivée d'Afrique il y a quelques années sans aucune connaissance de la langue française. « Maimouna est très représentative d'un grand nombre de nos élèves qui s'investissent dans leurs études avec force. Il se passe depuis longtemps de très belles choses dans notre collège », a remarqué Jean-Claude Tattu, adjoint au Maire chargé de l'Éducation.



Le travail des mots pour progresser

Durant l'année scolaire 2018-2019, des écoliers arnouillois se sont initiés au slam dans le cadre du Contrat Local d'Accompagnement Scolaire (CLAS), mis en place en 2010 dans la commune. Un dispositif national en faveur de la réussite scolaire.

Si chaque commune est libre de la forme de son CLAS, Arnouville a fait le choix d'axer le dispositif sur les élèves de CM2. Une période charnière avant l'entrée au collège. C'est l'Espace de Vie Sociale Trait d'Union qui se charge de piloter les activités proposées sur deux semestres à des groupes de 12 élèves issus des 4 écoles élémentaires de la ville.

La première moitié de l'année est dédiée aux ateliers « Z'O devoirs », permettant de travailler l'organisation et la méthodologie de travail de manière ludique, tandis que la seconde fait la part belle aux « Ateliers scientifiques ». L'occasion d'expérimenter de nouveaux modules chaque année. Du slam était ainsi proposé cette année aux participants, avec l'objectif de leur permettre de s'exprimer sur les thèmes de leur

choix, en enrichissant leur vocabulaire et en progressant sur la syntaxe. Un travail présenté en public lors d'un « café des parents », réunissant deux fois par an les acteurs de la réussite éducative de chaque enfant : parents, professeurs, directeurs d'école, élus...

Plus de renseignements auprès de l'Espace de Vie Sociale Trait d'Union
01 30 11 17 23

À SAVOIR

Le SLAM est une poésie déclamée sur fond musical, ou non. Art d'expression orale populaire, il se pratique généralement dans des lieux publics, sous forme de scènes ouvertes et de tournois, sur des thèmes libres ou imposés.

HARRY POTTER

Mesdames et Messieurs, Bienvenue à Poudlard
Célèbre château abritant l'école de sorciers
Vous verrez, il s'y passe des choses bizarres
Mais n'ayez pas peur, je vais vous faire visiter

Si vous ne connaissez pas Harry Potter
J'ai du mal à l'imaginer
Vous avez dû rester bloqué dans un ascenseur
Parce qu'il est connu dans le monde entier

Passons, et visitons cette école de magie
Dont le directeur s'appelle Dombly
C'est le petit nom de Dumbledore
Mais chuuut, beaucoup de gens l'ignorent

On y trouve beaucoup de professeurs
Choisis parmi les meilleurs
Ils ont chacun leur spécialité
Et beaucoup de sorts à enseigner

Il y a Mc Gonagall
Avec elle, la métamorphose c'est un régal
Il y a aussi Rogue, spécialiste en potions
Dont lui seul connaît les secrets de fabrication

Quand vient la rentrée et que tous les élèves sont arrivés
C'est au chapeau de choisir
A quelle maison ils vont appartenir
Et quand finit la chanson
C'est l'heure de la répartition

Pour Harry Potter
Il ne pouvait pas y avoir d'erreur
C'est la maison Griffondor
La même qui a accueilli Dumbledore

Des premières années aux plus expérimentés
Tous les élèves rêvent de devenir sorciers
Mais ils devront faire attention
A celui dont on ne prononce pas le nom
En particulier Harry dont il est le pire ennemi !

Voilà, j'espère vous avoir donné envie
Si c'est le cas, les livres sont dispo en librairie !

JOYCE - D. CASANOVA

L'HOMME

Bonjour, je vais vous présenter mon slam
Qui parle des hommes et des femmes
Certes, nous les enfants, on est haut comme 3 pommes
Pourtant certaines choses nous questionnent

L'homme est sans pitié, têtu et acharné
Parfois il a de bonnes idées
Mais ne semble pas vouloir les appliquer

Souvent, il détruit et reconstruit
Sans même y avoir réfléchi
Moi j'ai du mal à comprendre
Toutes ces choses qui peuvent surprendre

Concernant le respect
Certaines règles viennent à manquer
La tolérance manque cruellement de patience
La pollution, elle, fait de la résistance
Et le racisme renforce sa présence

Le cycle de la vie est rikiki
On a assez joué la comédie
Il est temps de trouver des solutions
Pour stopper la contagion

Mais malgré ces problèmes
J'ai toujours de l'espoir
Même si l'homme est à la traîne
Il faut continuer à y croire

Voilà, mon slam arrive à la fin
Pour moi, c'était important de faire le point
J'espère que mes phrases vous ont interpellé
Je veux juste que notre monde puisse s'améliorer

NAEL - JEAN JAURES

LE BIEN-ETRE

Le sujet que j'ai choisi
Fait partie des choses que j'aime faire
Prendre soin de moi le samedi
Rien d'autre n'est prioritaire

Pour cela, rien de plus facile
Direction le salon de beauté
On commence avec les sourcils
Et on finit avec les pieds

Soin du visage ou soin du corps
On prend soin de moi comme un trésor

J'aime que l'on s'occupe de moi
Une séance de bien-être
Il n'y a pas mieux que ça

Prendre soin de ma peau me hante
J'aime qu'elle soit douce et brillante
Toujours hydratée et soignée
J'aime qu'elle soit sublimée

Pour les crèmes
On a l'embaras du choix
Mais il ne faut pas prendre n'importe quoi
Certains produits bon marché
Risquent de vous donner de l'acné

De temps en temps
Je prends un petit supplément
Une manucure et pourquoi pas une pédicure
Allez, j'en profite aussi pour changer ma coiffure

Vous voyez,
Prendre soin de soi c'est toute une organisation
Et cela demande beaucoup d'attention
Alors, si vous trouvez que c'est un peu trop
Faites comme vous voulez
L'essentiel c'est d'être bien dans sa peau !

JULIA - JEAN MONNET

MON AVENIR

Dans ma boule de cristal
Je vois mon avenir
Je trouve ça royal
Et ça me fait plaisir

Mon avenir sera magnifique
On me trouvera fantastique

Je serai une bonne actrice
En tête du box-office
Si ce n'est pas au cinéma
Alors ce sera à l'opéra

Toujours en haut de l'affiche
C'est sûr, je serai riche

Je me vois danseuse étoile
Mon spectacle sera magistral

J'interpréterai le célèbre « casse-noisettes »
En réalisant les plus belles pirouettes
Tous ensemble, vous m'applaudirez
Comme une étoile, je brillerai

Vous voyez, c'est facile de s'imaginer
Si on a la volonté, rien ne peut nous arrêter
On peut devenir tout ce qu'on veut
Même si on vient de banlieue

Tout le monde peut avoir son heure de gloire

Il suffit juste d'y croire
Pas besoin de la lampe d'Aladin
Ni de l'aide des petits lutins
Si on veut réussir, c'est simple
Il faut prendre son destin en main

Je vous parle du futur
Mais je n'oublie pas de vivre le présent
Après tout je ne suis qu'un enfant
Tout viendra au fur à mesure
Il suffit d'être patient

HATICE - VICTOR HUGO



Musiques au cœur

À Arnouville on a l'oreille musicale ! Bientôt 15 000 habitants et pas moins de 400 élèves dans les classes d'instruments et à l'école de Danse : le conservatoire joue sa partition à la perfection, sous la baguette bienveillante de son directeur Thierry Grimont, un musicien professionnel armé d'une philosophie solide : « *La musique, c'est d'abord le partage. Le succès de ce conservatoire tient en une formule simple : jouer pour soi n'a guère d'intérêt. Jouer pour les autres, c'est ça l'esprit de la musique* ». Une quinzaine de concerts en moyenne chaque année, la participation des élèves et des professeurs aux manifestations locales : la pratique collective fait partie de l'ADN de l'école et le passage obligé de tous les élèves quels que soient leur niveau et leur instrument de prédilection.

DEUX NOUVEAUTÉS POUR RENDRE LA MUSIQUE PLUS ACCESSIBLE

UN PARCOURS DÉCOUVERTE POUR CHOISIR SA VOIE MUSICALE

Une nouveauté que le conservatoire propose dès cette année aux enfants et aux jeunes n'ayant jamais pratiqué un instrument. L'idée est simple : ces musiciens en herbe pourront, tout au long de l'année, découvrir 4 à 5 instruments par petits groupes de 2 ou 3 élèves. Parfait pour faire un choix sans engagement et trouver sa voie musicale. Les instruments sont prêtés et nul besoin de passer par la contraignante et parfois décourageante case « *sofège* ». L'objectif, c'est de donner l'envie d'apprendre, dans la durée, avec une approche plus ludique.

Ce parcours découverte mettra en vedette les instruments à vent et les percussions. « *Les instruments tels que trompettes, clarinettes percussions ont, à tort, une réputation d'instruments difficiles car ils ne donnent pas instantanément la note juste comme un piano. Mais les élèves qui choisissent ces instruments s'accrochent plus volontiers et prennent ensuite plus de plaisir à jouer en orchestre, avec un minimum de maîtrise* », justifie Thierry Grimont, directeur du Conservatoire. Pour cette première session, 16 places ont été proposées aux familles. C'est un succès.

DÉMOS, LA MUSIQUE CLASSIQUE À L'ÉCOLE

C'est officiel, Arnouville a été sélectionnée par la Cité de la Musique - Philharmonie de Paris pour rejoindre les treize communes d'Ile-de-France ayant bénéficié du Dispositif d'Éducation Musicale et Orchestrale à vocation Sociale (DEMOS). Le principe : proposer une initiation musicale aux enfants des écoles. L'institution assure le prêt des instruments aux enfants volontaires et ce sont des professeurs agrées par la Philharmonie de Paris qui assurent les cours dans les écoles et coordonnent les différents acteurs associés, dont les enseignants.

« *C'est un projet complémentaire aux actions du Conservatoire* », souligne Nektar Balian. « *Demos s'adresse aux communes et quartiers relevant de la Politique de la ville et favorise l'accès à la musique classique par la pratique instrumentale en orchestre au sein même des écoles. C'est une formidable opportunité pour développer l'offre culturelle et favoriser l'épanouissement des enfants dès leur plus jeune âge* ».

Le cycle s'étendra sur trois années scolaires et s'achèvera par un concert

donné par le futur orchestre des écoliers d'Arnouville à la Philharmonie de Paris.

En pratique : les parents d'élèves seront informés de la mise en place du programme Démon à l'école Danielle Casanova et pourront, s'ils le souhaitent, y inscrire gratuitement leurs enfants.

> En savoir plus sur le site Internet du dispositif : <https://demos.philharmoniedeparis.fr/>

EN CHIFFRES

DÉMOS C'EST :

4800 ENFANTS
EN FORMATION

50 % DES ENFANTS
POURSUIVENT LA PRATIQUE
D'UN INSTRUMENT

35 ORCHESTRES
SUR TOUTE LA FRANCE



DOSSIER

DE NOUVEAUX ESPACES POUR LA CULTURE

Plus de sept millions d'euros de budget ont été alloués à la modernisation de l'Espace Charles Aznavour dont les premiers travaux viennent de débiter. Au-delà d'un investissement rendu nécessaire par 27 années d'exploitation de l'équipement, le projet répond à des objectifs plus larges de développement de l'offre culturelle, de l'animation, de la vie associative.



L'INTERVIEW

NEKTAR BALIAN, ADJOINTE AU MAIRE CHARGÉE DE LA CULTURE



La saison culturelle 2019-2020 est officiellement lancée. Une saison, ce sont des choix de spectacles. Quels sont les critères de sélection à Arnouville ?

Il y a un objectif très clair : faire participer au maximum les artistes et talents locaux en laissant notamment une grande place aux concerts et spectacles préparés par le Conservatoire de musique et de danse. C'est aussi l'esprit de palette d'artistes, dans le domaine des arts plastiques, ou encore la nouvelle formule de la soirée du Téléthon autour de nos « *graines de talent* » qui a remporté un grand succès l'année dernière et que nous renouvelons cette année.

La saison est également marquée par une programmation jeune public importante, élaborée en partenariat avec l'équipe de la bibliothèque intercommunale.

Les spectacles sont sélectionnés par l'équipe du Service Culturel, nous faisons le choix de spectacles accessibles à tous et de qualité, pour que chacun y trouve son compte.

Quelle est l'audience globale de ces nombreux spectacles ?

Elle s'améliore d'année en année avec un nombre croissant de spectacles joués à guichets fermés. L'année dernière par exemple, Kevin Razy a fait salle comble. On note aussi l'excellente prestation d'Olivier Lejeune sur des textes de Sacha Guitry. Des têtes d'affiche que nous choisissons pour atteindre tous les publics, dans tous les styles.

Les spectacles jeunes publics font également le plein grâce à la participation des écoles et des centres de loisirs. Enfin, le Conservatoire rassemble toujours un public familial très fidèle qui varie en fonction des classes instrument mises en scène.

Les spectacles sont présentés dans l'ensemble des salles disponibles dans la commune ? Pourquoi ne pas recentrer la saison sur la salle Aznavour ?

C'est un choix délibéré. Quand on attend plus de deux cents spectateurs, où lorsque nous avons besoin de moyens techniques importants, l'Espace Aznavour s'impose naturellement. En revanche, pour des audiences plus limitées, nous préférons remplir une salle plus petite et bien adaptée au style proposé, ce qui apporte plus de convivialité. Le cadre du château ou de l'église Saint-Denis convient bien à la musique classique et au jazz par exemple. La bibliothèque est parfaite pour les séances de conte. Enfin, nous disposons depuis un peu plus d'un an de l'Espace Fontaine où nous développons des activités créatrices plus tournées vers les arts plastiques et l'artisanat d'art.

Il y a quelques semaines, ont débuté les travaux d'extension et de modernisation de l'Espace Charles Aznavour. Pour quelles raisons la ville lance-t-elle cet important investissement ?

Il y a deux raisons. Tout d'abord, l'âge de cet équipement : 27 ans. Le bâtiment est en parfait état, mais il nécessite aujourd'hui un sérieux coup de jeune. C'est la première grosse opération de rénovation depuis l'inauguration de l'Espace en 1992 et ce n'est pas du luxe. D'autre part, l'Espace Charles Aznavour est de plus en plus utilisé, pour des manifestations culturelles, municipales et associatives, laissant moins de créneaux disponibles pour les fêtes familiales. Il y a sur ce plan une demande insuffisamment satisfaite. Voilà pourquoi nous investissons, en plus de la rénovation, dans la construction d'une nouvelle salle.

Un mot enfin sur le développement de l'offre culturelle à Arnouville. Dans un contexte de difficultés sociales ou de contraintes budgétaires accrues, est-ce un bon choix ?

Je pense sincèrement que la culture, l'animation, les loisirs, font intégralement partie des missions de proximité d'une commune. Il faut dans ce domaine faire le maximum, avec les moyens financiers dont nous pouvons disposer et je pense que sur ce plan, Arnouville a toujours su trouver un bon équilibre. La culture, l'animation, rassemblent les gens de toutes origines et de tous milieux sociaux, au même titre que l'école, la vie associative, le sport. Si les communes n'investissent pas en moyens humains et matériels dans ces domaines qui contribuent eux aussi à la qualité du cadre de vie, qui le fera ?

EN CHIFFRES

UNE ANNÉE À LA SALLE AZNAVOUR
C'EST EN MOYENNE :

25000 SPECTATEURS ENVIRON

40 MANIFESTATIONS ASSOCIATIVES
(REPAS, LOTOS, THÉS DANSANTS...)

65 MANIFESTATIONS CULTURELLES
MUNICIPALES

DÉCOUVREZ LE FUTUR ESPACE CHARLES AZNAVOUR

La structure générale de l'Espace Charles Aznavour est en parfait état, 27 ans après son inauguration le 3 octobre 1992. Mais comme tout bâtiment de cet âge, l'heure d'une grande révision est venue.

7,4 millions d'euros. C'est le montant total de l'investissement que la ville engage pour l'extension et la modernisation de l'Espace Charles Aznavour. Les travaux ont démarré dès cet été et s'étendront jusqu'à la fin de l'année 2021. À la clé, un l'Espace culturel presque entièrement neuf, plus fonctionnel et doté d'équipements techniques de dernière génération. Point par point, ce qui va changer.

RÉNOVATION ET INSONORISATION, DU SOL AU PLAFOND

Nouveaux revêtements muraux, nouvelles couleurs, nouveaux éclairages, nouveaux sols, nouvelles portes et fenêtres, réseaux électriques rénovés : tout l'intérieur de l'Espace va être totalement reconfiguré, modernisé et mis aux normes. « *Pratiquement tout est d'origine, c'était vraiment une bonne construction. Nous allons toutefois mettre l'ensemble des murs à nu pour tout remettre à neuf* », explique-t-on aux services techniques.

Cette rénovation lourde permettra ainsi de moderniser complètement le système de chauffage et d'installer un système de climatisation.

Un soin tout particulier sera apporté à l'insonorisation des salles. Le traitement acoustique des surfaces intérieures améliorera considérablement la qualité sonore des événements tout en diminuant les nuisances sonores extérieures.

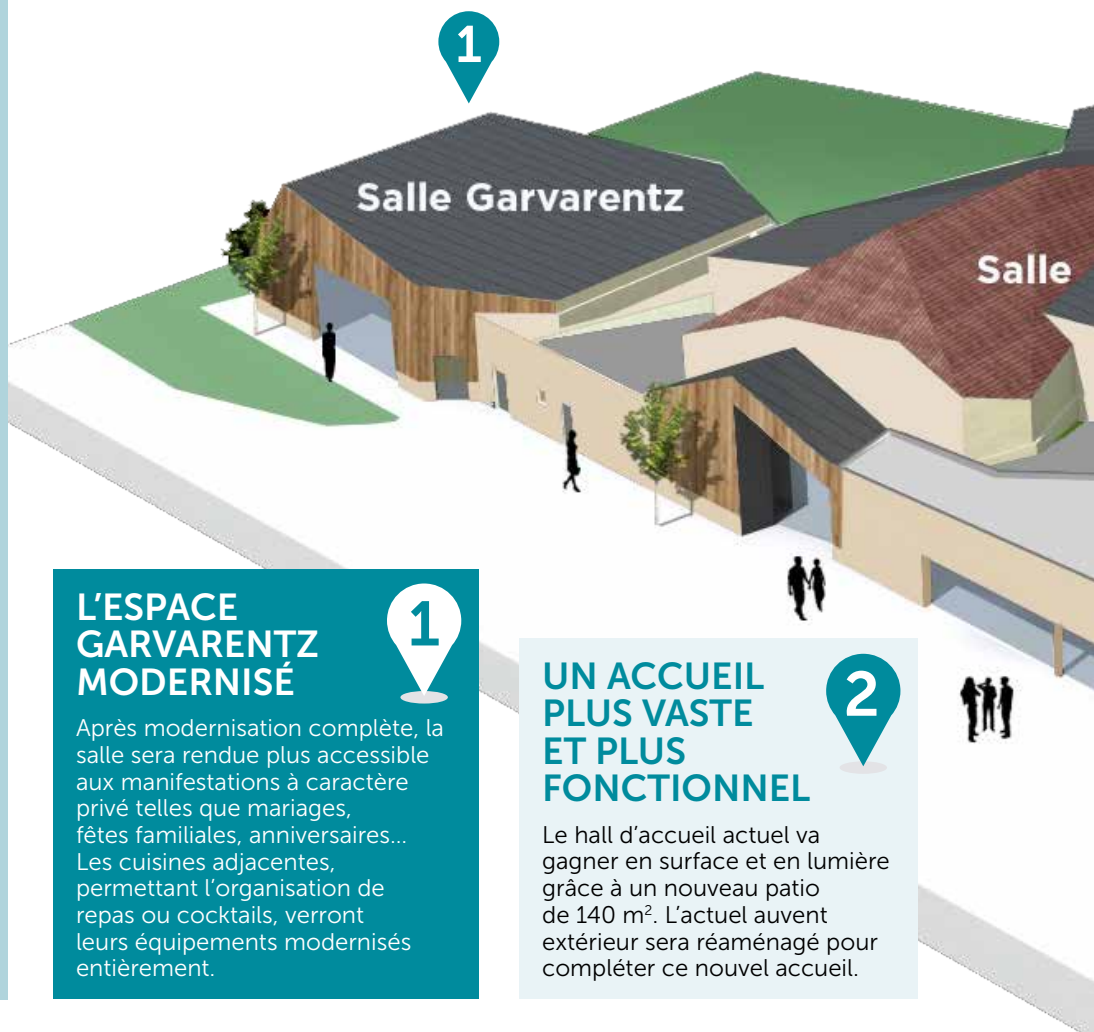


ÉQUIPEMENTS SCÉNIQUES AU TOP NIVEAU

Un programme de modernisation va équiper les salles de moyens de sonorisation et d'éclairage de dernière génération, faisant notamment appel aux technologies numériques.

Ces investissements permettront de réaliser d'importantes économies de fonctionnement en réduisant considérablement les temps de préparation des spectacles.

- **Les équipements son et lumière** seront notamment préinstallés pour éviter le déploiement de dizaines de mètres de câble. Les réglages des projecteurs seront facilités par de nouveaux supports évitant le recours à des échafaudages longs et complexes à mettre en œuvre. L'utilisation de projecteurs scéniques à LED, beaucoup plus économiques et permettant l'utilisation d'une gamme infinie de couleurs sera généralisée.
- **Les régisseurs pourront également se déplacer de manière totalement discrète** dans l'ensemble de la salle au moyen d'un système de circulation indépendant des salles.
- **La salle sera par ailleurs équipée de moyens de vidéo projection en haute définition** qui permettront la projection de films ou encore de retransmissions de grands événements à caractère culturel.



L'ESPACE GARVARENTZ MODERNISÉ

Après modernisation complète, la salle sera rendue plus accessible aux manifestations à caractère privé telles que mariages, fêtes familiales, anniversaires... Les cuisines adjacentes, permettant l'organisation de repas ou cocktails, verront leurs équipements modernisés entièrement.

UN ACCUEIL PLUS VASTE ET PLUS FONCTIONNEL

Le hall d'accueil actuel va gagner en surface et en lumière grâce à un nouveau patio de 140 m². L'actuel auvent extérieur sera réaménagé pour compléter ce nouvel accueil.



DES GRADINS MOBILES POUR UN MEILLEUR CONFORT DES SPECTATEURS

Actuellement, la capacité d'accueil de la grande salle Aznavour est de 500 places assises. Mais si la visibilité vers la scène est correcte pour les premiers rangs, c'est nettement moins bien pour les spectateurs installés en fond de salle. Pour offrir à tous une visibilité optimale et un plus grand confort d'assise, la salle sera dotée de deux modules mobiles de gradins qui pourront être facilement déployés en fonction des besoins. Ces gradins pourront être stockés au sein même de la salle grâce à un système d'ouverture/fermeture.

LE PARKING AGRANDI

Rénové il y a trois ans, le vaste parking va être agrandi. 53 nouvelles places et 14 nouvelles places pour le parking du personnel à l'arrière de la salle seront aménagées sur une parcelle de terrain disponible, jusqu'en bordure de l'avenue Paul Mazurier. Ce parking entièrement clôturé, facile à surveiller, constitue l'un des atouts de l'Espace Charles Aznavour. La salle est très demandée par les institutions en recherche d'un lieu pratique d'accès pour l'organisation d'événements.

LE FRUIT D'UN TRAVAIL D'ÉQUIPE

Si la ville a eu recours à des bureaux d'études spécialisés ainsi qu'à un cabinet d'architecte, l'élaboration du cahier des charges du projet a été réalisée en étroite collaboration avec l'équipe du service culturel-événementiel. Des agents spécialisés et très expérimentés qui connaissent parfaitement les atouts mais également les points faibles de la salle. Le service culturel-événementiel, qui a en charge la gestion de l'Espace Charles Aznavour, se compose au total de 6 agents, dont un régisseur et son adjoint qui assurent toute la logistique technique des spectacles et événements.

UNE NOUVELLE SALLE, POUR UNE PLUS GRANDE POLYVALENCE

3

L'extension de l'Espace Charles Aznavour va être réalisée sur la partie droite des bâtiments actuels et communiquera intégralement avec les locaux existants. Cette extension offrira une surface utile de 1000 m² supplémentaires, dont 700 m² pour la nouvelle salle d'une capacité d'environ 600 places assises.

LE PLANNING DES TRAVAUX

Le programme va se dérouler en trois phases distinctes :

Phase 1 : Construction de l'extension été 2019 > été 2020

Les premiers travaux ont débuté avec la démolition de l'actuel logement du gardien à la place duquel sera construite l'extension.

Phases 2 et 3 - Modernisation des salles existantes

Été 2020 > Automne 2021

L'ouverture de l'extension à la rentrée 2020 permettra de maintenir l'activité de l'Espace Charles Aznavour pendant toute la durée du chantier de rénovation. La salle Aznavour et la Salle Garvarentz fermeront pendant toute cette période.

La réouverture de l'ensemble est prévue pour le 2^e semestre 2021.



LE BUDGET

MONTANT TOTAL DES SUBVENTIONS AUJOURD'HUI ATTRIBUÉES :

CONSEIL DÉPARTEMENTAL DU VAL D'OISE :
313 000 EUROS

CONSEIL RÉGIONAL D'ÎLE-DE-FRANCE :
278 000 EUROS

DOTATION D'ÉQUIPEMENT DES TERRITOIRES RURAUX (D.E.T.R.) :
70 000 EUROS EN 2019
(SUBVENTION DEMANDÉE CHAQUE ANNÉE).

FONDS DE COMPENSATION DE LA TAXE SUR LA VALEUR AJOUTÉE (FCTVA) :
1 119 143 EUROS



Les incivilités au cœur des débats

Près de 500 Amouvillois ont participé aux six réunions de quartier organisées en mai et en juin dernier. Résumé des remarques et des propositions exprimées par les participants pour chacun des secteurs et d'un quartier à l'autre, la même exaspération face à la montée des incivilités de toutes natures.

Une ville jugée plutôt tranquille, bien entretenue et bien équipée. Mais une ville confrontée, comme bien d'autres, à la montée des incivilités. Tel pourrait être le résumé des six dernières réunions de quartier qui se sont tenues au printemps dernier. « Nous avons la chance de vivre dans une commune assez agréable, mais il y a une petite minorité d'habitants qui ne prennent pas en compte les règles communes telles que la gestion de leurs déchets, le stationnement de leurs véhicules, la tranquillité du voisinage. Je pense qu'il est utile de le dire, calmement, mais fermement » remarquait une habitante du quartier du Cottage.

QUAND LA VOITURE SÈME LA ZIZANIE

En tête du hit-parade des incivilités : l'usage de la voiture qui a décidément de plus en plus de mal à s'intégrer dans un environnement urbain de plus en plus peuplé.

Un nombre croissant de véhicules par famille, la multiplication des camionnettes professionnelles dans les rues, les comportements dangereux d'une minorité de chauffards et l'agressivité rencontrée à la

moindre remarque : dans tous les quartiers, l'égoïsme au volant exaspère.

La gestion des déchets et l'hygiène continuent également d'alimenter les débats. Les dépôts sauvages de déchets et les bacs à déchets qui monopolisent les trottoirs horripilent les Amouvillois. Fait nouveau signalé à plusieurs reprises lors de ces rencontres : la prolifération d'animaux nuisibles tels que rats et pigeons attirés par les déchets de toutes sortes ou par de la nourriture déposée par des habitants peu conscients des conséquences. La ville est intervenue pour les rappeler à l'ordre.

Enfin, le respect des règles d'urbanisme alimente les débats. « Un simple rappel à l'ordre permet généralement de régler ce type de problèmes », explique-t-on au Service de l'Urbanisme en Mairie. « Les habitants savent également que le non-respect des règles de construction peut coûter très cher. Nous recevons de plus en plus de gens qui viennent présenter leur projet et bénéficier de nos conseils ce qui améliore progressivement la situation ».

ÉCHANGES CONSTRUCTIFS ET PROPOSITIONS

Les rencontres restent toutefois un moment d'échange grâce auquel les riverains réagissent face aux projets en cours ou proposent des améliorations concrètes de leur cadre de vie. Ce sont là encore les aménagements routiers et l'entretien des espaces publics qui suscitent le plus de propositions. L'année dernière, les rencontres avaient par exemple permis de modifier le sens de circulation dans plusieurs rues où les croisements devenaient très difficiles. De nombreux riverains sont revenus cette année pour confirmer l'utilité et l'efficacité de ces nouvelles dispositions.

« Globalement, les participants aux rencontres comprennent très bien que la ville ne peut pas régler les problèmes d'un coup de baguette magique », confirme le Maire. « Il ne faut pas faire des promesses en l'air, car nous agissons avec des moyens et des pouvoirs limités. Les Amouvillois n'aspirent qu'à une chose : vivre agréablement dans notre ville, dans un climat de bon voisinage que nous défendons de manière très déterminée ».

QUARTIER DE LA GARE

Le quartier de la gare demeure le quartier de la ville le plus exposé aux problèmes de circulation. Les riverains déplorent un stationnement anarchique. Plusieurs remarques également concernant les nuisances occasionnées par quelques commerces. La ville est intervenue sur ces foyers de nuisances auprès des exploitants.



QUARTIER DE L'HÔTEL DE VILLE

Les riverains ont proposé le réaménagement des places de stationnement dans le cadre de la rénovation prochaine de la rue de Biarritz et la remise en état des pare-ballons du stade Léo Lagrange qui sont en cours de réfection.



DES ACTIONS CONCRÈTES

- L'édition du **guide des bonnes conduites**, pour sensibiliser les Arnouillois à leurs devoirs en matière de circulation, de gestion des déchets, de respect des règles de voisinage et des règles d'urbanisme.
- **Des contrôles de vitesse dans les secteurs signalés par les riverains**, grâce au radar dont dispose la Police municipale et des passages des agents pour vérification de la présence de voitures ventouses ou d'épaves, avec verbalisation voire enlèvement des véhicules.
- **La réfection des pare-ballons du stade** Léo Lagrange.
- **Des courriers adressés individuellement aux riverains et professionnels** dont les comportements inciviques ont été signalés.
- **Plusieurs interventions du Service de l'Urbanisme** pour vérification de conformité de travaux.



Questions à

Mathieu Doman,
adjoint au Maire
chargé des Travaux
et des Voiries



Quel bilan global tirez-vous de ce cycle de rencontres de quartier ?

Les Arnouillois respectent le principe de ces rencontres, à savoir parler des problèmes du quotidien, sans esprit polémique. Un compte rendu très détaillé établi après chaque réunion permet de faire intervenir la police municipale, les services de l'urbanisme, les services techniques, le Sigidurs pour vérifier et traiter les problèmes les plus urgents. Chaque fois qu'un problème relevant de la compétence d'un de nos services municipaux est signalé, une action est lancée dans les meilleurs délais : étude d'aménagement de voirie, réparation en urgence, courrier, visite de terrain, intervention de la Police municipale...

Les riverains proposent très souvent des aménagements de voirie, l'installation de ralentisseurs, la pose de caméras de vidéo protection. Peut-on satisfaire tout le monde ?

Nous enregistrons beaucoup de propositions très pertinentes, car les riverains connaissent bien leur quartier. Les travaux de ce type doivent cependant faire l'objet d'études puis être budgétisés. En revanche, nous sommes assez réticents à l'installation de nouveaux ralentisseurs qui génèrent des nuisances et ne dissuadent pas vraiment les chauffards. Quant à la vidéo surveillance, c'est efficace bien que relativement coûteux. Il faut donc choisir au mieux leurs emplacements et étudier très soigneusement un tel projet d'aménagement.

QUARTIER BEAUSÉJOUR



Les riverains ont proposé l'installation de bancs dans le parc de la NEF et proposé la sécurisation de certains passages piétons.

QUARTIER DU COTTAGE



Plusieurs riverains ont proposé la mise en sens unique de certaines rues pour faciliter la circulation et la limitation du stationnement dans ce quartier. Une étude de faisabilité est en cours pour déterminer les possibilités et les conséquences.



QUARTIER ROBESPIERRE/JAURÈS

Débats dominés par les problèmes de circulation dans les portions les plus roulantes des rues du quartier.



QUARTIER DU VIEUX PAYS

Les riverains ont notamment proposé l'aménagement d'un chemin reliant la rue des Quinconces à la rue Marcel Got et la réfection de passages piétons.





NE MANQUEZ PAS...

Frank Michael « Amoureusement »

Dans le cadre de la Semaine Bleue, Arnouville accueillera Frank Michael pour un concert exceptionnel. Le célèbre chanteur romantique aux 10 millions d'albums vendus ne manquera pas de faire chavirer le cœur de ses fans arnouillois avec ses chansons aux accents glamour. L'occasion de redécouvrir quelques-unes des plus belles chansons du répertoire de l'artiste, notamment celles de son dernier album sorti en 2017 et baptisé « La Saint-Amour ». N'oubliez surtout pas de réserver : les concerts du chanteur sont généralement joués à guichets fermés.

**SAMEDI 12 OCTOBRE À 20H45
ESPACE CHARLES AZNAVOUR
TARIF UNIQUE : 12 €**

RENSEIGNEMENTS ET RÉSERVATIONS AU 01 34 45 97 19



À LA BIBLIOTHÈQUE DÉCOUVRIR LA CULTURE JAPONAISE

Dans le cadre du festival Destination Manga, organisé du 1^{er} au 26 octobre dans les médiathèques de Roissy Pays de France, Arnouville accueillera plusieurs ateliers organisés les samedis 12 et 19 octobre et animés par les membres du collectif Quartier Japon.

AU PROGRAMME :

Samedi 12 octobre

• 10 H 30 - L'ART DU THÉ

Découvrez la façon de cultiver, le terroir, les processus de fabrication et de finition, ainsi que le mode de préparation qui donnent des thés aux goûts très différents.

• 15 H - L'ETEGAMI OU LES CARTES POSTALES JAPONAISES

L'etegami désigne une image peinte accompagnée de quelques mots dessinés à la main sur la carte, que l'on envoie traditionnellement à ses correspondants pour présenter ses vœux de bonheur, de réussite, en de nombreuses occasions tout au long de l'année.

Samedi 19 octobre

10 H 30 - SUMIE PEINTURE MINIMALISTE

Le sumie est une technique de peinture à l'encre japonaise, qui se caractérise par le minimalisme des touches du pinceau et l'appréciation de l'espace blanc du papier.

15 H - DESSIN MANGA

Un mangaka vous dévoilera toutes ses techniques et conseils pour vous apprendre à dessiner un manga.

Renseignements et réservations : 01 39 85 39 96

GRAINES DE TALENTS RECHERCHE SES CANDIDATS POUR LE TÉLÉTHON 2019

Après le succès remporté par la première soirée « Graines de Talents », organisée dans le cadre du Téléthon 2018, la municipalité a décidé de renouveler l'expérience pour la prochaine édition qui se déroulera le 6 décembre prochain. Sur le modèle de la célèbre émission télévisée, les candidats amateurs pourront se produire devant un public pour la bonne cause, sur la scène de l'Espace Charles Aznavour. Avis aux amateurs chanteurs, musiciens, humoristes, magiciens et autres acrobates et ventriloques, quel que soit votre talent, de 6 à 99 ans, la scène vous est ouverte. Pour participer, vous pouvez vous inscrire auprès du Pôle événementiel jusqu'au 18 octobre. Trois prix sont à remporter ! Premier prix 175 euros ; deuxième prix : 75 euros et troisième prix : 50 euros.

Informations et inscriptions au 01 30 11 16 53



Le meilleur de vos sorties

05//10

20 H 45 / ESPACE CHARLES AZNAVOUR

JOANA MENDIL CHANTE AZNAVOUR

Redécouvrez les plus grandes chansons de Charles Aznavour interprétées par Joana Mendil entourée d'un trio jazz. Un spectacle hommage à l'artiste qui nous a quittés l'année dernière qui se déroulera dans la salle qui porte son nom.

📞 Réservations au 01 34 45 97 19

11//11

9H - 13H/ESPACE CHARLES AZNAVOUR

TROC & PUCES ENFANTS

Les jeunes arnouillois de 4 à 11 ans pourront échanger et revendre leurs jeux et jouets à l'occasion du Troc et Pucés enfants. Avec l'aide leurs parents, ils proposeront également du matériel de puériculture. L'occasion de faire de bonnes affaires. Pour avoir le droit de participer, chaque exposant devra offrir un livre et un jouet neufs ou en bon état. Des dons qui seront redistribués à une association caritative pour l'enfance à l'issue de l'évènement.

📞 Entrée libre/Renseignements au 01 34 45 97 19/Inscriptions du 9 au 16 octobre.

23-24//11

CHÂTEAU D'ARNOUVILLE

ARNOUVILLE ET ROYAUMONT UNIS PAR LA MUSIQUE

Pendant deux jours, le château d'Arnouville et de Royaumont s'associeront pour un événement entièrement dédié à la musique classique. Au programme des concerts et conférences, notamment autour du piano retrouvé de Gabriel Fauré.

📞 Entrée libre sur réservation/Renseignements et réservations au 01 34 45 97 19 ou sur royaumont.com

30//11-01//12

10H - 18H / ESPACE CHARLES AZNAVOUR

EXPOSITION D'HIVER

Le Club Rencontre Artisanat et Loisirs exposera ses ateliers peinture, dessin, encadrement, peinture sur bois, sur soie et sur porcelaine, vannerie, réfection de fauteuils, patchwork, cartonnage, abat-jour et couture. Venez découvrir des savoir-faire artisanaux et profitez d'un moment de convivialité au Salon de thé.

📞 Entrée libre. Renseignements au 06 14 55 96 94

13//12

20 H 30 / CHÂTEAU D'ARNOUVILLE - SALLE DE L'ORANGERIE

CONCERT JAZZ

Le groupe Lume Project, sous l'impulsion de la saxophoniste classique Émilie Heurtevent et du saxophoniste de jazz David Fettmann, s'impose comme pouvant faire un pont entre le classique et le jazz. Le répertoire s'inspire des univers sonores des compositeurs « coloristes » tels que Claude Debussy et Maurice Ravel.

📞 Entrée libre/Réservation conseillée au 01 34 45 97 12/ Conservatoirearnouville95@gmail.com

21//12

17H/BIBLIOTHÈQUE

CONTES : À LA CHALEUR DES MOTS

Des randonnées, du merveilleux, et quelques frissons, racontés, par Clarence Massiano, pendant l'hiver pour ne plus avoir froid.

📞 Entrée libre - À partir de 5 ans - Renseignements et réservations au 01 39 85 39 96



PORTRAIT

« Faire de l'exercice, c'est protéger son cœur »

Jocelyn Celandie

Président du Club Cœur et Santé Arnouville/Sarcelles

Membre de la Fédération Française de Cardiologie, le Club Cœur et Santé Arnouville/Sarcelles agit pour la prévention des maladies cardio-vasculaires et le suivi des malades opérés du cœur.

Entretien

// Qu'est-ce qu'un Club Cœur et Santé ?

Les Clubs Cœur et Santé ont été lancés partout en France pour parfaire localement l'action de la Fédération Française de Cardiologie, dont ils dépendent. Celui d'Arnouville a été mis en place dans les années quatre-vingt-dix par Madame Fournier. Nous avons deux actions : le suivi post-opératoire de malades et une mission de prévention et de sensibilisation sur le terrain à travers des supports de communication et événementiels. Les spécialistes nous envoient régulièrement des patients qui viennent d'être opérés. Toutefois, nous accueillons tout le monde, aussi bien les personnes qui ont rencontré des problèmes cardiaques que celles souhaitant juste entretenir leur cœur de manière préventive. Aujourd'hui, le club accueille entre 30 et 40 membres.

// Comment êtes-vous arrivé dans l'association ?

Comme beaucoup, suite à une opération du cœur. J'ai subi quatre pontages. Je suis arrivé en 2005 suite à une intervention à l'hôpital de Saint-Denis. C'est mon cardiologue qui m'a parlé du Club Cœur et Santé d'Arnouville. Madame Fournier, l'ancienne présidente, était originaire d'Arnouville. Elle m'a pris sous son aile, m'a expliqué le fonctionnement administratif. À son départ, un an après, j'ai repris la présidence de l'association. Aujourd'hui je suis à la retraite et je m'implique en parallèle de mon activité arnouilloise au sein du club de football du FC Soisy/Andilly/Margency. Je suis aussi membre du Conseil des Sages de la ville de Gonesse.

// Quel type d'activités proposez-vous ?

Nous nous réunissons à la Nef le mardi et au dojo du gymnase Léo Lagrange le samedi. Un éducateur agréé par la Fédération Départementale de Cardiologie anime des activités sportives et conviviales. Il fait un travail formidable et il est très apprécié des membres. Nous faisons de la gymnastique douce intégrale avec du matériel adapté, du stretching, du pilate, du cardio-training. La première séance d'essai est gratuite. Outre les activités sportives, nous animons des formations aux gestes qui sauvent pour limiter les séquelles en attendant les pompiers. Il y a des défibrillateurs un peu partout, mais encore faut-il savoir les utiliser. Chaque saison, nous organisons aussi une soirée au restaurant et une sortie pour nos membres, par exemple pour visiter le domaine de Villarceaux.

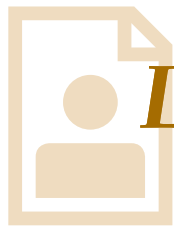
// Quels sont les bons comportements à adopter pour un cœur en bonne santé ?

Il faut faire de l'exercice. Le cœur est un muscle. Nous préconisons donc de bouger pour faire travailler son cœur, par exemple marcher ou prendre les escaliers plutôt que l'ascenseur, car par manque d'activité, on peut faire un AVC. Quelqu'un qui est assis toute la journée derrière un ordinateur et qui brusquement fait un effort, comme courir pour attraper le bus, a davantage de risque. L'hygiène de vie est également essentielle. Il faut éviter de fumer, de boire de l'alcool et faire très attention à son alimentation. Le sucre, le sel et le gras sont à proscrire en grande quantité. D'une manière générale, il faut surveiller son alimentation et manger sainement.

Une question sur le club Cœur et Santé d'Arnouville ?

N'hésitez pas à contacter le président à l'adresse jocelyn.celandie@hotmail.fr

Vous souhaitez tester les activités sportives ? Rendez-vous à la Nef le mardi à partir de 18h et au dojo du gymnase Léo Lagrange le samedi matin à partir de 9h45.



L'expression des groupes politiques

GROUPES DE L'OPPOSITION

Une belle rentrée à tous.

Après le traditionnel Troc & Puces, place à la rentrée des classes. Nous souhaitons une très belle rentrée à tous les élèves, leurs parents et enseignants. La rentrée est également le moment de reprendre une activité sportive, artistique, culturelle. Pour cela vous bénéficiez d'un vaste réseau associatif dont nous saluons le travail de tous bénévoles.

Ventes à la sauvette dans le souterrain de la gare !

Depuis quelques mois, le souterrain de la gare voit se développer une activité croissante de vente à la sauvette de maïs grillé, de cigarettes... Cela occasionne de nombreuses nuisances pour les usagers du RER et les habitants qui empruntent le passage. Nous demandons à la mairie un renforcement de la surveillance de la police municipale sur le secteur.

Après les autoroutes, ne sacrifions pas les aéroports !

Pourquoi vendre une entreprise en pleine croissance (+127 % d'augmentation des bénéfices en 10 ans) ? Pourquoi vendre une entreprise stratégique en termes d'emploi (près de 400000 emplois direct et indirect) ? Pourquoi vendre un domaine foncier de près de 7000 hectares et perdre la main sur l'aménagement du territoire ?

Pour soutenir le référendum
Rendez-vous sur : www.referendum.interieur.gouv.fr

S. Lassonde,
POUR LE GROUPE DES « ÉLU(E)S SOCIALISTES-ENSEMBLE CONSTRUONS L'AVENIR D'ARNOUVILLE »
Nous vous rencontrons sur RDV
au 06-46-09-20-82
grp.ps.ecaa@gmail.com

Congés et canicules successives ont ralenti le rythme du pays, nous espérons que cette période a permis à chacun de se ressourcer selon ses possibilités. Nous aimerions vous souhaiter une rentrée agréable mais ce serait sans tenir compte des déclarations gouvernementales :

- Le projet de loi de transformation de la fonction publique remet en cause un statut garant de l'indépendance des fonctionnaires et de la défense de l'intérêt général.
- Le projet de loi du système de santé présenté par Agnès BUZYN vide de leur substance plusieurs centaines d'établissements « un nouvel affaiblissement programmé pour l'hôpital public »
- Une baisse généralisée des pensions se prépare avec le système par points
- Un torpillage en règle du ministère des sports est annoncé. Les risques sont lourds : L'objectif du gouvernement est de miser sur le haut niveau pour obtenir plus de médailles, quitte à sacrifier les pratiques sportives populaires stratégie contre-productive, ne permettant pas au plus grand nombre de se découvrir passion et talent dans les clubs de leur commune etc. etc.

Le statut de l'élu attendra encore : le statut de l'élu communal ne figure pas dans le projet « Proximité et engagement » au contraire des quelques mesures à la portée limitée avec lesquelles le gouvernement tente de séduire les élus locaux.

Congés et canicules successives ont également ralenti le rythme de la collecte de signatures pour obtenir le référendum sur la privatisation ADP.

En ce qui concerne le recueil des signatures, la ville la plus importante de chaque canton, à minima, organise le recueil : en ce qui nous concerne il s'agit de « Garges-lès-Gonnesse »

Notre ville peut décider de participer en faisant la demande auprès de la Préfecture. Nous avons proposé à Mr DOLL d'opter pour cette solution en sollicitant la possibilité de recevoir les formulaires CERFA (Papier). En clair nous acceptons d'aider les Arnouilloises et Arnouillois dans cette démarche et bénévollement.

Nous attendons la réponse. Pour Rappel : le conseil Municipal s'est prononcé en faveur d'un référendum et espère le soutien de la population Arnouilloise : pour cela votre signature est nécessaire. Malheureusement la place nous est comptée et nous ne pouvons pas développer davantage. Nous le regrettons et restons à votre disposition pour répondre à vos questionnements.

Nicole Gauthier
ÉLUE COMMUNISTE-FRONT DE GAUCHE, DU GROUPE « ENSEMBLE CONSTRUONS L'AVENIR D'ARNOUVILLE »
Vous pouvez me joindre au 06 80 62 96 03
nicolegauthiert@wanadoo.fr

GROUPE MAJORITAIRE

Il y a quelques semaines, nos enfants et nos jeunes ont repris le chemin de leurs écoles, de leurs centres de formation, de leurs universités et de leurs entreprises, pour celles et ceux qui ont choisi la voie d'une formation en alternance. Bonne année scolaire à tous, avec nos encouragements à la communauté éducative de notre ville : professeurs des écoles, des collèges et du lycée professionnel, ATSEM, agents d'entretien des écoles, éducateurs et médiateurs, personnels de notre service éducation, bénévoles des associations de parents d'élèves.

La rentrée s'est déroulée dans de bonnes conditions à Arnouville, marquée par une certaine hausse des effectifs et une ouverture de classe. Tout était prêt le 2 septembre pour accueillir les enfants dans les écoles maternelles et élémentaires et dans les services périscolaires dont la commune a la responsabilité.

La réussite scolaire des enfants a toujours constitué la priorité de notre engagement. Plus d'un quart de notre budget y est consacré. Nous répondons ainsi à l'attente N° 1 de tous les parents : faire en sorte que les jeunes s'épanouissent et deviennent des citoyens actifs, responsables, porteurs de valeurs. Un parcours qui a pour cadre la famille d'abord, l'école ensuite.

L'actualité de ce mois de septembre est également marquée par le lancement des travaux de modernisation de l'Espace Charles Aznavour, cœur de la vie sociale et culturelle de notre ville.

Ce lieu de rencontre et de découvertes ne sera pas seulement rénové. Après 27 ans de bons et loyaux services, c'est une restructuration totale de cet équipement qui est entreprise pour lui apporter plus de polyvalence, de meilleures performances techniques et acoustiques, un meilleur confort pour les spectateurs, une capacité d'accueil étendue notamment pour l'organisation de fêtes familiales. Bref, doter notre ville d'un espace à la hauteur de nouvelles ambitions en matière de rayonnement culturel et de dynamique associative.

Toujours à l'occasion de cette rentrée 2019, nous saluons une fois encore l'engagement des bénévoles des associations et clubs sportifs. Des bénévoles qui nous ont fait part de leur formidable enthousiasme, mais aussi de leurs inquiétudes. Très peu d'adhérents acceptent désormais de prendre des responsabilités associatives, confrontés aux exigences des adhérents, aux complexités administratives, au temps consacré au bénévolat.

Mais comment imaginer la vie de la cité sans nos associations, sans nos clubs sportifs ? S'engager pour les autres, c'est une belle façon de réussir dans la vie et de réussir sa vie. N'hésitez pas à vous engager dans vos associations en sachant que les services de la ville seront toujours à vos côtés pour vous faciliter la tâche, en vous laissant libres de bâtir vos projets. À vous d'y réfléchir, à vous de contribuer à faire d'Arnouville une ville où l'on vit bien ensemble.

Claude Fernandez-Veliz,
première adjointe au maire,
POUR LE GROUPE MAJORITAIRE "DYNAMISME ET EXPÉRIENCE POUR ARNOUVILLE"

CARNET

// Naissances

Mai 2019

Nina KOVACEVIC, Aksil BELLIK, Ahmed HASSAN, Mirka BRADARIC, Emmanuel DAKOURI, Leyina TAHIRI, Christ TCHOUNKOU, Chancia KANTE, Enzo CHÉRUBIN, Mamadou DIALLO, Gauvain PERSON, Chloé MARGOT FOLGHERA, Rayan BENCHELEF, Lilya SALMI, Lyvan POLAT, Charline MASSON, Shahinez CHADY, Asiya TARIQ, Aliya TARIQ, Souleyman ZOUHIR, Ismaïl NAEEM, Avram CIRPACI.

Juin 2019

Mindy HIRBEC, Louna TOKGOZOGU, Adam AHMED, Clara HEBBO, Raphaël TOFIL, Ahmed BEN GHANEM, Sevan CHAMBART, Lauryna DEMELLIER, Aline GELES, Héléna KHAMO YUHANNA, Angel SALUBAGA, Tahir ERYILMAZ, Ahaana SABAPATHY, Lucas IDE, Damian SIRBU, Mehdi AKNARTE, Hayden BALEANA, Syed MOINI, Leandro MANTEIGAS DA SILVA RAMOS, Omar AFALLAH, Yanis CHOUAFI.

Juillet 2019

Lina BAHJ, Andreas SALDA, Mara HAJDARI, Aymen ALVES MARQUES, Mohandarab SAÏD LHADJ, Neyla CAMARA, Dhélia TAUBER, Joseph YALAP, Liam NARAÏNEN, Alyssa MALHAN, Mohammad MANZOOR, Louis YETIS, Aylan AÏT-RABAH, Mélina FIDAN, Emy MIMOUN, Aden TOSUN, Souleyman ASKEUR, Naïm HANINE, Amine GUIDJI, Hilel LAREDJ, Iris CARRETTE.

La Ville adresse ses sincères félicitations aux parents.

// Mariages

Juin 2019

Anthony BONTANT/Thaline KESECI
Julien YAKAN/Sarah LOPES
Jeremy GARDY/Yui SHIMASAKI
Moussa CAMARA/Jessica ZUBER
Hicham CHTATO/Irma ELIANI

Juillet 2019

Mustafa TANK/Melisa VURAL
Gilles DAILLET/Laurence CASTELNAU
Luc JALMAR/Julie ROBBE
Gary MELIOT/Jessica COLETTA
Marc KAREMAN/Catherine YALAP
La Ville adresse ses vœux de bonheur aux jeunes mariés.

// Décès

Mai 2019

Paul LAMBERT

Juin 2019

Mourougaya POULLE
Akdeniz HAZIK veuve DEMIR
Simonne COSME
Denise ROËLS épouse DOIGNY
Catherine FARCI épouse PICCININ
Monique SEVIN
Marguerite GASSENC veuve MEILLAREC
Geneviève CORNILLET
Armand BERTRAND
Jacques DABANIAN
Maryse DUQUESNE épouse SCALICI

Juillet 2019

Reine ANCÈZE veuve DESCOURTILZ
Maria MOREIRA LOURENÇON épouse PEREIRA MAGALHÃES COSTA
Patrick BRUSSOT
Guy BONNET
Paulette DUERNBERGER
Mariana LUNGA épouse BORDEI
Denise TEURNIER veuve GUÉGUEN
Agavnie SARAFIAN veuve FÉNERDJIAN
Geneviève WALSDORFF épouse BOUVIER
Roland BAVOUZET
Najia ZAKRAOUI
Maria VERRECCHIA veuve DI MEO
La Ville présente ses sincères condoléances aux familles.

DU 07 AU 12

OCTOBRE 2019

LA SEMAINE BLEUE

AU PROGRAMME

LUNDI
07

ATELIER
CUISINE

MARDI
08

QUESTIONS
POUR UN
CHAMPION

JEUDI
10

QUIZZ
MUSICAL

VENDREDI
11

GRAND
LOTO

SAMEDI
12

CONCERT
FRANK
MICHAEL