



Zoom sur...

Une rentrée en bon ordre

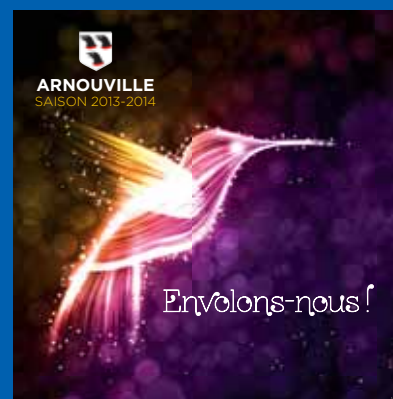
- L'extension de l'école maternelle Victor Hugo
- Le point sur les effectifs
- Autour de l'école, des services en plus



De nouveaux moyens pour **plus de propreté** p 7



Un bus express Arnouville-Roissy dès 2015 p 12



COUP DE CŒUR...
Envolez-vous pour la saison
culturelle 2013-2014

Pas de parenthèse pour la démocratie et la vie locale

Depuis le 1^{er} septembre dernier, la Loi réglementant la communication publique dans la période précédant les élections municipales est entrée en vigueur.

Cette réglementation a notamment pour but d'éviter que les équipes sortantes puissent valoriser leur bilan au moyen des supports d'information édités par les collectivités. Cette règle n'interdit en rien la poursuite des publications qui sont diffusées régulièrement, de longue date. Seuls les contenus doivent être limités à l'actualité communale, sans jamais faire référence ni au bilan, ni aux projets.

Ce principe doit être respecté de tous. Il le sera à Arnouville.

Par ailleurs, afin de permettre à l'ensemble des groupes du Conseil municipal de pouvoir continuer à disposer d'un espace d'expression dans le cadre d'un règlement voté par le Conseil municipal, les tribunes politiques de ce magazine sont maintenues. La démocratie et la vie locale ne seront pas mises entre parenthèses en attendant le résultat des élections municipales qui auront lieu le 23 mars 2014, dans six mois.

Quelques mots sur l'actualité de cette rentrée, une nouvelle fois marquée par la hausse des effectifs dans les écoles élémentaires: l'agrandissement et la modernisation de l'école Victor Hugo sont terminés avec l'ouverture d'un bâtiment comprenant trois classes supplémentaires.

La mise en application d'un nouveau contrat pour la restauration scolaire s'est traduite par la rénovation des

cantines des écoles maternelles et élémentaires Victor Hugo et Claude Demange. La ville a, par ailleurs, été très exigeante en matière de qualité des repas qui seront servis à nos enfants. Que les parents d'élèves et les enseignants n'hésitent pas à nous faire part de leurs remarques pour que cette qualité soit durable.

Toutes les écoles de la Ville ont bénéficié des traditionnels travaux d'entretien durant l'été.

Comme la plupart des communes du Val d'Oise, nous n'avons pas mis en place les nouveaux rythmes scolaires, et à ce propos, une consultation sera faite auprès des parents dès le début octobre en accord avec l'inspection d'académie, les enseignants et après concertation avec les représentants de parents d'élèves.

L'actualité, c'est aussi l'ouverture d'une nouvelle saison culturelle. Que soient remerciés les professeurs du Conservatoire de Musique et de Danse pour leur importante contribution au programme de cette saison. Notre conservatoire est très impliqué dans la vie locale pour animer nombre de manifestations et créer de beaux spectacles. Bravo.

Ces remerciements s'adressent également aux comédiens de l'association du Théâtre de Quat'Sous, partenaires actifs du service culturel de la Ville avec leur désormais réputé Festival de Théâtre amateur.

Voilà qui démontre, une fois encore, que l'animation de notre ville et la qualité des relations nouées entre les Arnouvillois dépendent pour beaucoup du travail des bénévoles et des associations. Qu'ils en soient toutes et tous publiquement remerciés.

• STATIONNEMENT AUTOUR DE LA GARE : ATTENTION AUX PV DANS LES COULOIRS DE BUS

La RATP vient de pousser un grand cri de colère en raison des difficultés rencontrées par les bus pour circuler dans le quartier de la gare, à cause de voitures constamment mal garées. La situation est telle que les chauffeurs ont menacé de se mettre en grève. Toutes les autorités ont été alertées avant l'été et particulièrement la Police nationale qui annonce un renforcement drastique des contrôles et des sanctions pouvant aller jusqu'à la mise en fourrière pour tenter de mettre un terme à la pagaille qui pénalise également les riverains gênés par des véhicules stationnés sur les bateaux.

• LE CHÂTEAU À LIVRE OUVERT



Si vous souhaitez connaître la riche et belle histoire du château d'Arnouville, voici un livre passionnant rédigé par Vincent Pruchnicki, un jeune chercheur en histoire qui a grandi à Gonesse et s'est passionné pour le patrimoine de notre commune. « Arnouville, le château des Machault au XVIII^e siècle » propose, non seulement une décou-

verte de l'édifice mais aussi une brillante histoire de son bâtisseur, Jean-Baptiste Machault, qui fut l'un des plus importants ministres de Louis XV. Le livre dévoile la personnalité éclairée de Machault, un ministre réformateur qui proposa un impôt égalitaire, ancêtre de l'impôt sur le revenu. Un créateur passionné, tantôt urbaniste qui dessina le village d'Arnouville; tantôt collectionneur de mobilier et d'objets dont un vase en porcelaine exceptionnel qui fut vendu 1,5 million d'euros lors d'une vente aux enchères de Sotheby's.

Arnouville, le château des Machault au XVIII^e siècle, Éditions Le livre d'Art. 28 €. Le livre est disponible dans les librairies locales et en vente sur le site de l'éditeur <http://www.livredart.com>

• DÉCOUVREZ L'HISTOIRE DES MOULINS DU CROULT...

au travers d'un détour au Musée Archea de Louvres qui présente une très belle exposition intitulée « Sous les meules, le grain ». C'est toute l'histoire du Pays-de-France autrefois terre à blé et centre de production réputé de pain, grâce aux moulins du Croult, qui est retracée dans cette exposition accessible à tous, petits et grands. L'occasion de découvrir ce très beau musée situé à vingt minutes en voiture d'Arnouville qui abrite de nombreux vestiges découverts dans notre commune au cours de fouilles archéologiques. À découvrir sans attendre.

Sous les meules le grain, jusqu'au 14 janvier 2014 au musée Archea de Louvres.

Renseignements au 01 34 09 01 02 ou sur <http://www.archea-roissyportedefrance.fr>



Arnouville magazine

Publication périodique de la ville d'Arnouville • Tél. : 01 30 11 16 16 • Directeur de la publication : Michel Aumas • Coordination : Service communication

Rédaction : S. Brianchon - L. Drouin • Conception, photos, réalisation : Agence RDVA - 01 34 12 99 00 • Dépôt légal : à parution

Site Internet : www.arnouville95.fr

“À vous de voir”



15 JUIN EXPOSITION D'ARTS PLASTIQUES : UN GOÛT PRONONCÉ POUR LA CRÉATION !



Le 15 juin, avait lieu salle Garvarentz, le vernissage de l'exposition des élèves des cours d'arts plastiques de l'association « Percept Même » d'Arnouville. Qu'ils soient enfants, adolescents ou adultes, ces artistes ont pu présenter au public venu en nombre, l'ensemble des œuvres réalisées au cours de l'année, inspirées par l'histoire de l'art et ses techniques: sculptures, photographies, stylisme, architecture d'intérieur, peinture, etc. Leur professeur Karine Degjorgis les a accompagnés tout au long de leur progression et n'a pas manqué de souligner « l'engagement, le sérieux et l'esprit de créativité de chacun ».

APPEL DU 18 JUIN : UN MESSAGE TOUJOURS D'ACTUALITÉ

Arnouville n'a pas dérogé à la tradition républicaine en commémorant, le 18 juin dernier au pied de la stèle présente à l'Espace Aznavour, le célèbre Appel du Général de Gaulle prononcé 73 ans plus tôt depuis les ondes de la BBC à Londres. Un message d'espoir, de résistance et résolument engagé pour la défense de la liberté et des valeurs de la France. Les dépôts de gerbes de la municipalité et du député François Pupponi ont conclu cette commémoration.



20 JUIN NATURALISÉS : LA RÉPUBLIQUE GÉNÉREUSE !



Le Maire Michel Aumas, entouré de nombreux élus, a reçu le 20 juin dernier à l'Espace Charles Aznavour, cinq Arnouillois récemment naturalisés afin d'officialiser cet acte. C'est de cette manière que la République célèbre, avec émotion et solennité, l'acquisition de la nationalité française, par des personnes ayant choisi d'adopter la nationalité du pays qui leur a ouvert les bras. Au total, ils sont 20 à avoir été naturalisés.

19 & 21 JUIN L'INTERGÉNÉRATIONNEL TOUJOURS !

Le Conservatoire de Musique et de Danse d'Arnouville s'est une fois de plus illustré par la qualité de ses prestations, et par la cause qu'il honorait alors. À deux occasions, les élèves se sont produits au sein de la maison de retraite « Le Clos d'Arnouville ». Tout d'abord, le 19 juin sous la houlette de Bernard Liénard, l'orchestre junior a donné un mini concert devant des pensionnaires heureux... puis le 21 juin à l'occasion de la fête de la musique, les élèves pianistes ont joué quelques morceaux sous le regard bienveillant de leur professeur Céline Roulleau. Deux instants chaleureux tout en musique placés sous le signe de l'intergénérationnel !



“À vous de voir”



22 JUIN LE TRAVAIL À L'HONNEUR !

C'est sous les notes musicales des Compagnons de la Gamme Argonvilloise que le Maire, Michel Aumas, entouré de son équipe municipale, a accueilli de nombreux administrés, salle Garvarentz, le samedi 22 juin à l'occasion de la traditionnelle cérémonie de remise des médailles d'honneur du travail. Le premier magistrat de la Ville a alors remis 13 médailles d'argent (20 ans), 17 médailles de vermeil (30 ans), 9 médailles d'or (35 ans) et 16 médailles grand or (40 ans). La cérémonie a également été marquée par la remise exceptionnelle de la médaille de la jeunesse et des sports (catégorie bronze) à Fabrice Resch ainsi que d'une médaille de la famille française à Jeannine Nang. L'occasion, enfin, d'accueillir les nouveaux habitants qui ont choisi de s'installer récemment à Arnouville et de conclure le moment partagé par le verre de l'amitié.



22 JUIN PLEIN SHOW POUR LE GALA DE DANSE

Les élèves des classes de danse de Lucie Gerardin et d'Oriana Ducoin réunis au sein du Conservatoire de Musique et de Danse d'Arnouville ont proposé leur traditionnel spectacle de fin d'année devant un public conquis et nombreux! « Il était une fois » fut le thème choisi et ces danseuses et danseurs passionnés ont parcouru le temps d'une soirée, la mythologie, les grands classiques de Walt Disney ou encore certaines musiques de films rendues célèbres! Un spectacle de qualité et d'un haut niveau!



24 JUIN AU REVOIR BERNARD... ET MERCI !

L'émotion était à son comble salle Garvarentz lorsqu'aux côtés de la municipalité, les nombreux collègues et amis de Bernard Liénard, se sont donné rendez-vous afin de rendre hommage à celui qui fut le directeur du Conservatoire de Musique et de Danse depuis plus de 30 ans! Bernard Liénard, entouré de ses équipes, a contribué incontestablement à faire rayonner le Conservatoire bien au-delà du territoire arnouvillois. Un de ses meilleurs souvenirs? « *Le concert des 40 ans du Conservatoire organisé en décembre 2012... l'Espace Charles Aznavour était bien trop petit!* ». Un souvenir qu'il gardera, comme tant d'autres, lorsqu'il prendra ses fonctions prochaines au conservatoire de musique de Marseille. Il l'a dit, il n'oubliera pas Arnouville. Les Arnouvillois non plus. Merci Bernard et bonne chance pour la suite! C'est Thierry Grimont, directeur adjoint du Conservatoire durant une dizaine d'années, qui succède à Bernard Liénard.



25 JUIN POT DE FIN D'ANNÉE DES ENSEIGNANTS ARNOUVILLOIS

Le traditionnel pot concluant la fin de l'année scolaire a réuni, salle Garvarentz, l'ensemble des acteurs de la communauté éducative arnouvilloise. L'occasion pour le Maire, Michel Aumas, et son adjoint en charge des affaires scolaires, Jean-Claude Tattu, de rappeler l'ouverture de deux nouvelles classes: l'une à l'école maternelle l'autre à l'école élémentaire Victor Hugo et d'annoncer, par ailleurs, la concertation prochaine autour de la réforme des rythmes scolaires programmée à la rentrée 2014. La cérémonie a été marquée par la remise de cadeaux à trois enseignants ayant obtenu leur mutation, dont M. Billoué principal du collège ainsi que deux départs à la retraite.



8 SEPTEMBRE TROC ET PUCES

Une météo ensoleillée, pas d'autre brocante dans les environs: tous les ingrédients étaient réunis pour assurer le succès de cette trente-deuxième édition de Troc et Pucés, animation qui fut lancée en septembre 1981. 830 exposants ont participé à cette gigantesque brocante préparée par les équipes des services techniques de la ville et par le service culturel.



14 SEPTEMBRE FORUM ENFANCE, JEUNESSE ET VIE ASSOCIATIVE

Une quarantaine d'associations arnouilloises a investi l'Espace Miltenberg à l'occasion du traditionnel forum de rentrée qui a malheureusement souffert, cette année, d'une bien mauvaise météo. Dans la Maison de la Jeunesse, à l'Envol ou dans les locaux des accueils de loisirs élémentaires et maternelles, les visiteurs ont pu aller à la rencontre des associations culturelles, sportives ou encore artistiques d'Arnouville. La mobilisation maximale du service jeunesse à l'initiative de cet événement, sans oublier la bonne humeur de chacun des bénévoles, ont assuré la réussite de ce forum 2013, malgré la pluie! Coup de chapeau à tous!

15 SEPTEMBRE LES JOURNÉES DU PATRIMOINE

La violoncelliste Consuelo Uribe et le pianiste Mathias Pizarro ont ravi leur auditoire à l'occasion du traditionnel concert donné en l'église Saint-Denys dans le cadre des 30^e journées européennes du Patrimoine. Une opportunité singulière de réinterpréter ainsi les œuvres de Bill Evans, Gabriel Fauré ou encore de Violeta Parra. Un moment de partage et de douceur venu conclure un week-end culturel et associatif bien rempli!



“À vous de voir”

ÉTÉ 2013

L'ÉTÉ DANS LES ACCUEILS DE LOISIRS : TOUJOURS PLUS HAUT, TOUJOURS PLUS FORT !

Les températures, parfois caniculaires, du mois de juillet ont eu raison de certaines activités extérieures mais, néanmoins, la période estivale dans les accueils de loisirs a encore connu un vif succès auprès des enfants arnouillois. Le service Éducation/Animation et l'ensemble de la communauté éducative présente tout au long de l'été, ont permis à chacun de pratiquer des activités manuelles et sportives dans une ambiance conviviale et ensoleillée ! De quoi, prendre le chemin de l'école avec des souvenirs plein la tête !



FLEURISSEMENT

LA VILLE HABILÉE DE TOUTES LES COULEURS !



Le service Environnement (Propreté et Espaces verts) a réussi la saison 2013 de fleurissement, à la faveur d'un été particulièrement ensoleillé: jardinières, ronds-points, suspensions ont profité de cette bonne météo tardive mais généreuse. Cette année, 2500 végétaux supplémentaires d'une cinquantaine d'espèces ont été plantés, une belle performance réalisée par les agents des Espaces verts. Pas moins mobilisés, ces derniers ne manquaient pas d'arroser au petit matin l'ensemble des massifs floraux arnouillois au moyen de l'eau de pluie récupérée par les toitures du Centre Technique Municipal. Par ailleurs, depuis plusieurs années, la ville s'est engagée dans le « zéro traitement »: finis les herbicides, insecticides et pesticides en tout genre! Enfin, l'utilisation du paillage raisonné, fruit du broyage des tailles d'arbres, favorise l'évapotranspiration tout en limitant la pousse des mauvaises herbes.



Une nouvelle balayeuse entre en service



Le service Environnement (Propreté et Espaces verts) et la vingtaine d'agents qui le compose ont eu le plaisir de réceptionner début septembre, une nouvelle balayeuse plus moderne et plus fonctionnelle. La précédente

machine, utilisée depuis une décennie pour l'entretien de l'espace public de la commune, montrait quelques signes de faiblesse et ne correspondait plus aux missions actuelles. Une fois par semaine, la quarantaine de kilomètres de voirie communale est nettoyée par la balayeuse automatique, en service de 5 heures du matin jusqu'à midi et conduite par quatre agents pouvant ainsi se relayer et garantir la propreté quotidienne de l'espace public en intervenant manuellement aux côtés de la machine.

À titre d'exemple, en une année, la balayeuse et son équipe peuvent nettoyer près de 5 000 km de routes, trottoirs et caniveaux!

> Montant de l'investissement: 140 000 euros amortissables sur environ 10 ans, soit 14 000 euros/an.

Du neuf dans les équipements sportifs

> Au complexe sportif de la Nef

Durant l'été, la toiture qui surplombait les salles de musculation et de fitness a fait l'objet d'une réfection complète. Sans oublier les pieds de charpente structurant la Nef, qui ont été recomposés et traités contre les parasites et les champignons, ainsi que l'étanchéité des chéneaux.

Coût: 155 000 €

> Au gymnase du COSEC



La seconde tranche de travaux qui comprenait la rénovation, le remplacement et l'isolation de la toiture ainsi que le remplacement des portes, la réfection des sanitaires et la mise en accessibilité du bâtiment s'est achevée au mois d'août.

Coût: 260 000 €

> Une nouvelle piste d'athlétisme

Dans le cadre de la rénovation complète du complexe sportif Léo Lagrange, la nouvelle piste d'athlétisme utilisée par les athlètes et les écoliers arnouillois, est opérationnelle depuis le courant de l'été. La mise en œuvre de cette piste en résine synthétique a connu du retard en raison de mauvaises conditions climatiques d'un hiver très rigoureux et d'un printemps pluvieux.

Coût: 251 000 €



Le tour des travaux de voirie

> Avenue Charles Vaillant (terminée)



Cette avenue a connu durant l'été – la requalification de son dernier tronçon par le Conseil général du Val-d'Oise – entre les rues Raymond Bergogne et Jean Jaurès.

> Rue Ampère (terminée)



Reprise du réseau d'assainissement. Réfection de la chaussée et des trottoirs, enfouissement partiel des réseaux, mise en accessibilité.

Coût: 360 000 € TTC

> Rues de Clermont et de l'Oise (en cours)



Réfection des chaussées et trottoirs, enfouissement partiel des réseaux, mise en accessibilité.

Durée des travaux: avril à octobre 2013

Coût: 350 000 € TTC

> Rue Bonnet (terminée)

Réfection de la chaussée et mise en place d'un îlot au carrefour avec la rue du Commandant Marchand. **Coût: 80 000 € TTC**

> Rue du Commandant Marchand

Réfection de la chaussée et mise en place d'une bordure de défense.

Coût: 125 000 € TTC

> Rue Raymond Bergogne

Réfection de la chaussée et des trottoirs, enfouissement partiel des réseaux, mise en accessibilité, plantations d'arbres. **Début des travaux: septembre 2013 à février 2014**

Coût: 700 000 € TTC



Une rentrée scolaire en bon ordre

La rentrée 2013-2014 a été marquée par une hausse des effectifs en élémentaire et en maternelle, avec toujours des disparités selon les quartiers de la commune. Cette rentrée se traduira également par quelques nouveautés au menu de la restauration scolaire avec la mise en place du nouveau contrat par la SOGERES.

Victor Hugo : un ensemble scolaire agrandi et mis aux normes



L'extension de l'école, comprenant 3 salles de classe, une salle de repos et des sanitaires sur 220 m², a accueilli les enfants de maternelle à la rentrée après six mois de travaux rondement menés. Il s'agissait de la seconde et dernière tranche d'extension de la maternelle après la création, il y a un an, de locaux destinés aux maîtres et aux ATSEM. Ces investissements ont permis l'ouverture de deux nouvelles salles de classe (1 maternelle et 1 élémentaire) pour faire face à la hausse des effectifs, particulièrement importante dans le secteur desservi par cette école. Pour compléter cet investissement, les 2 restaurants scolaires de l'école (maternelle et élémentaire) ont bénéficié d'une réfection complète réalisée par la Sogeres dans le cadre du nouveau contrat signé avec la ville. Enfin, 2 classes ont été rééquipées en matériel pédagogique et en mobilier.



Les chiffres clés

1 663 enfants

ont fait leur rentrée dans les écoles maternelles et élémentaires de la Ville
2 classes supplémentaires ont ouvert leurs portes à Victor Hugo

27 enfants

c'est la moyenne d'enfants par classe dans les écoles élémentaires (27,8 en maternelle)

203 euros

par enfant et par an : c'est le montant des compléments apportés par la Ville à l'enseignement (soutien scolaire, études surveillées, subventions aux coopératives, mobilier et fournitures, livres, etc.)

ZOOM SUR LES EFFECTIFS

En maternelle

> Anna Fabre

194 enfants (stable par rapport à 2012)
7 classes – Moyenne : 27,7 enfants/classe

> Charles Perrault

250 enfants (stable par rapport à 2012)
9 classes – Moyenne : 27,8 enfants/classe

> Victor Hugo

128 enfants (+ 10 par rapport à 2012)
5 classes (une ouverture)
Moyenne : 25,6 enfants/classe

> Claude Demange

88 enfants (+ 4 par rapport à 2012)
3 classes – Moyenne : 29,3 enfants/classe

En élémentaire

> Danielle Casanova

329 enfants (+ 4 par rapport à 2012)
12 classes – Moyenne : 27,4 enfants/classe

> Jean Jaurès

305 enfants (+ 15 par rapport à 2012)
11 classes + la CLIS de 12 élèves
Moyenne : 27,7 enfants/classe

> Victor Hugo

206 enfants (+ 16 par rapport à 2012)
8 classes (une ouverture)
Moyenne : 25,8 enfants/classe

> Jean Monnet

163 enfants (+ 5 par rapport à 2012)
6 classes – Moyenne : 27,1 enfants/classe



ZOOM SUR

Autour de l'école, des services en plus

La construction et l'entretien des écoles maternelles et élémentaires constituent la principale obligation des communes dans le domaine scolaire. À Arnouville, on fait cependant beaucoup plus pour assurer la réussite des enfants.

LE SOUTIEN SCOLAIRE

110 enfants arnouillois des écoles élémentaires Jean Jaurès, Victor Hugo et Danielle Casanova bénéficient de séances de soutien scolaire assurées par des enseignants, rémunérés par la commune. Vocabulaire, mathématiques, compréhension, lecture : les soutiens sont effectués selon les besoins des enfants.

→ **Budget : 27 400 euros/an**

LE CONTRAT D'ACCOMPAGNEMENT À LA SCOLARITÉ (CLAS)



Ce dispositif concerne les enfants de CM2. Ils sont 40 sur la commune à avoir volontairement souscrit au dispositif proposant des apprentissages complémentaires : découverte et expériences scientifiques, ateliers d'écriture, jeux de rôles, etc. Ni aide au devoir, ni garderie, le CLAS a séduit les enfants... et les parents.

→ **Budget : 61 400 euros/an**

LES ÉTUDES SURVEILLÉES

250 enfants sont accueillis chaque jour dans les 16 études encadrées par des enseignants ou des étudiants rémunérés par la Ville. Les enfants peuvent ainsi faire leurs devoirs dans un cadre bien adapté, en bénéficiant d'une aide efficace.

→ **Budget : 100 800 euros/an (participation des familles 56 000 euros - coût pour la Ville 44 800 euros)**

DU MOBILIER SCOLAIRE ET DU MATÉRIEL INFORMATIQUE RÉGULIÈREMENT RENOUEVÉS

La Ville procède chaque année au remplacement de mobilier scolaire dans toutes les écoles, selon les besoins exprimés par les enseignants.

→ **Budget 2013 : 50 000 euros**

DES SUBVENTIONS POUR LES COOPÉRATIVES SCOLAIRES

La Ville fournit des subventions pour toutes les coopératives des écoles destinées au financement de sorties, de classes de découverte, des récompenses ou encore de projets pédagogiques.

→ **Budget 2013 : 62 000 euros**



Ici, le réfectoire de l'école Victor Hugo, renoué et réhabilité durant l'été dans le cadre d'un programme de rénovation de l'ensemble des restaurants scolaires qui s'achèvera en 2016.



SOUTIEN SCOLAIRE

CONTRAT D'ACCOMPAGNEMENT À LA SCOLARITÉ

ÉTUDES SURVEILLÉES

MOBILIER SCOLAIRE ET MATÉRIEL INFORMATIQUE RENOUEVÉS

SUBVENTIONS POUR LES COOPÉRATIVES SCOLAIRES

ACHAT DE FOURNITURES

L'ACHAT DE FOURNITURES

Achat de livres scolaires, de matériel pédagogique, de jeux et de fournitures diverses sans oublier une aide au fonctionnement du RASED font partie des interventions scolaires de la Ville.

→ **Budget 2013 : 48 100 euros**





DANS LES ÉCOLES, des travaux plein l'été

Claude Demange

- Mise en place d'un nouveau jeu de cour
- Réfection du restaurant scolaire dans le cadre du nouveau contrat de délégation de service signé avec la Sogeres
- Remplacement de mobilier

Charles Perrault

- Remplacement de mobilier
- Réfection des sanitaires (à la Toussaint)

DES ENFANTS ACCUEILLIS DU MATIN AU SOIR

Ils fonctionnent tous les jours ouvrés de la semaine et pendant les vacances scolaires: les accueils périscolaires ainsi que les accueils de loisirs constituent un service essentiel auprès des familles dont les parents travaillent. Les enfants sont encadrés par 28 agents communaux.

Les coûts (chiffres 2012)

> Accueils de loisirs et périscolaires maternelles

302 483 euros/an dont participation des familles: 125 620 euros. Participation de la CAF: 26 562 euros, prise en charge par la commune: 150 294 euros soit 50 % du coût.

> Accueils de loisirs et périscolaires primaires

240 667 euros/an dont participation des familles: 125 620 euros. Participation de la CAF: 17 439 euros, prise en charge par la commune: 97 608 euros soit 40 % du coût.



Danielle Casanova

- Mise en peinture de 5 classes
- Mise en place d'une régulation du chauffage pour les classes de CP
- Remplacement de mobilier

Jean Jaurès

- Réfection de l'éclairage extérieur

Jean Monnet

- Réfection des sanitaires
- Mise en peinture (2012-2013)
- Remplacement de mobilier

RÉFORME DES RYTHMES SCOLAIRES LA CONCERTATION EST LANCÉE

Trois questions à Jean-Claude Tattu, adjoint au maire chargé des affaires scolaires.



On parle beaucoup de la réforme des rythmes scolaires qui devait s'appliquer dès cette année. Qu'en est-il à Arnouville?

Le Conseil municipal a décidé, comme 80 % des communes, de reporter la mise en œuvre de cette réforme à la rentrée 2014. Le passage à 4 jours et demi nécessite en effet d'importants aménagements des nombreuses structures périscolaires et des emplois du temps des enfants comme des familles. Il nous a semblé prématuré de changer tout cela cette année sans

pouvoir prendre le temps d'en parler avec les représentants des familles, les responsables d'associations sportives et de notre Conservatoire, qui sont également concernés par l'emploi du temps des enfants. C'est aussi l'avis des enseignants d'Arnouville.

Que va-t-il se passer maintenant ?

Nous engageons la concertation avec les parents d'élèves et les enseignants pour faire un choix. Un questionnaire sera élaboré dans les toutes prochaines semaines pour recueillir un maximum d'informations sur les attentes des parents d'élèves. C'est sur cette base que nous établirons

un nouveau planning hebdomadaire qui s'appliquera en septembre 2014.

Quelles sont les marges de manœuvre ?

On sait que les enfants auront probablement classe les mercredis matin après la réforme, il n'y a pas d'autre solution possible. La décision à prendre concerne essentiellement les horaires de classe et l'organisation des services périscolaires qui aura un coût que la ville souhaite bien évidemment limiter au maximum. Il faudra que notre proposition de calendrier soit finalisée en décembre 2013 et présentée à l'inspecteur départemental et à la directrice académique qui tranchera en dernier lieu.



Restauration scolaire Nouveau contrat, nouveaux menus

La Ville a signé un contrat de délégation du service de restauration scolaire avec la société SOGERES pour une période de dix ans. Quelques réponses aux questions des parents d'élèves le plus souvent entendues sur ce thème particulièrement sensible.

Pourquoi faire appel à un prestataire extérieur et non à une cuisine directement gérée par la Ville ?

La restauration collective est soumise à des normes extrêmement rigoureuses qui nécessitent des investissements constants et un haut niveau de formation continue des personnels. Le coût de fonctionnement et la complexité de gestion d'un tel service, à l'échelle d'une ville de la taille d'Arnouville, est difficilement supportable. C'est pourquoi la Ville a fait le choix, en 1992, de déléguer la confection des repas à une entreprise spécialisée qui mutualise les investissements et les achats de denrées pour le compte de plusieurs dizaines de communes.

Comment s'effectue le choix d'un tel prestataire ?

Dans le cadre d'un marché public. C'est une procédure très encadrée et très transparente.

Deux entreprises ont présenté une offre. C'est la proposition de la SOGERES qui a été retenue par la commission de délégation de service public où siègent les représentants de tous les groupes du Conseil municipal et les représentants du trésor public.

Quels sont les critères qui ont permis de faire la différence ?

Les prestations des deux concurrents étaient assez proches au plan tarifaire et proposaient des prestations comparables. Le système de self-service avec service sur assiettes individuelles et non en saladiers ou encore des modalités de révision des prix ont permis aux membres de la commission de choisir la proposition de la SOGERES en renouvelant son contrat pour dix ans, moyennant un contrôle qualité permanent de la part des services de la Ville.

ZOOM SUR

L'ESSENTIEL À SAVOIR

→ Du choix pour nos enfants

En concertation avec les parents d'élèves, la Ville a opté pour une formule à 4 composantes en maternelle et 5 composantes en élémentaire (entrée, viande, légumes, fromage, dessert). L'objectif est d'éviter de jeter des aliments non consommés par les jeunes enfants.

→ Des recettes ludiques pour mieux manger

Des crudités en bâtonnet, du gaspacho de betteraves, des compotes à boire, des desserts 100 % maison : une cuisine imaginative issue de « Ducasse Éducation » pour favoriser la consommation des fruits et légumes par les enfants.

→ Des produits cuisinés la veille

La préparation des repas s'effectuera à la cuisine centrale SOGERES située à Osny. Les repas seront préparés et conditionnés la veille, puis réchauffés dans les restaurants scolaires de la Ville.

→ Un paiement simplifié

Il sera encore plus facile de régler les repas grâce au TIP ou au paiement en ligne par Internet.

→ Des produits ultra-frais et de saison

En privilégiant des filières courtes, du producteur au consommateur, on limite les intermédiaires pour plus de fraîcheur, moins de transport. Certains fruits et légumes proviendront de producteurs locaux ou régionaux en saison.

→ Des produits frais, la qualité des meilleures marques

100 % frais pour les crudités (sauf la salade verte), les charcuteries, les viandes et les volailles, le pain frais du matin et une nouveauté, 10 % de poisson frais dans les menus, 17 fruits et 19 fromages différents dans l'année. Des légumes surgelés Bonduelle exclusivement, des laitages et produits laitiers Danone, Yoplait, Président. Que les meilleures marques dans les assiettes.

→ Du bio... en option

Des produits bio pourront être servis aux enfants de manière ponctuelle. Systématiser le bio aurait entraîné un surcoût important et d'autre part, la provenance des produits Bio reste difficilement contrôlable...



Les chiffres CLÉS

4,69 euros TTC

c'est le coût d'un repas facturé à la Ville pour les enfants de maternelle. Le prix de revient s'élève à 5,05 euros pour les enfants en élémentaires. Le prix facturé aux familles en fonction du quotient familial va de 1,82 à 4,35 euros. Si l'on inclut les frais de distribution et d'encadrement dans les cantines, chaque repas revient au total à 11,40 euros.

102 000 repas

sont servis annuellement dans les cantines scolaires de la ville (66 400 en élémentaire, 36 300 en maternelle).

63 agents municipaux

sont chargés du fonctionnement et de la surveillance des cantines (une majorité des agents sont employés à temps partiel dans l'heure du midi).

800 enfants

déjeunent quotidiennement dans les restaurants scolaires.

DES RESTAURANTS SCOLAIRES RÉNOVÉS

La négociation du nouveau contrat prévoit la rénovation et la modernisation des équipements de tous les restaurants scolaires de la ville pour un budget global d'un million d'euros. Ces travaux ont concerné Claude Demange (maternelle) et Victor Hugo (maternelle et élémentaire) dès la rentrée 2013. Décoration à dominante bleue pour les élémentaires et à dominante orange pour les maternelles.



Transports

Le Bus à Haut Niveau de Service sur les rails... Arnouville-Villepinte en 23 minutes!

Sur les rails... ou plus exactement bientôt sur vos routes! Le Bus à Haut Niveau de Service (BHNS) est le fruit du volet « transports » du Plan Espoirs Banlieues initié en 2008. Ainsi, il devient le premier acte de ce projet majeur devenu réalité... au service de nombreux Arnouillois. Explications.

Quel est l'intérêt pour les Arnouillois?

La phase d'enquêtes publiques a eu lieu du 12 juin au 16 juillet dernier. Ainsi, les premiers travaux commenceront début 2014 et devraient permettre à cette nouvelle ligne de bus « nouvelle génération », courant 2015, de relier la gare RER D Villiers-le-Bel-Gonesse-Arnouville à la gare du RER B du Parc des Expositions de Villepinte... en une vingtaine de minutes! De quoi améliorer concrètement le quotidien de nombreux Valdoisiers, usagers des transports en commun car désormais il ne sera plus nécessaire de passer par Paris!

Qu'est-ce que le BHNS?

Le BHNS autrement dit le Bus à Haut Niveau de Service, est un bus offrant une capacité d'accueil et d'accessibilité supérieure aux bus traditionnels et circulant sur une voie qui lui sera exclusivement réservée. Sa régularité et sa fiabilité seront assurées sur un parcours garanti par une priorité aux feux.

À quoi va-t-il servir? Pour quels objectifs?

Traversant sept communes et deux départements, le BHNS desservira 8 stations entre les



deux gares RER sur une dizaine de kilomètres transportant, d'après les estimations, plus de 7 000 voyageurs par jour.

Par ailleurs, il s'agit pour les pouvoirs publics de proposer une offre de transports en commun rapide, fiable et régulière. Faciliter les déplacements sans passer par Paris tout en améliorant la desserte des zones d'activités et d'emplois

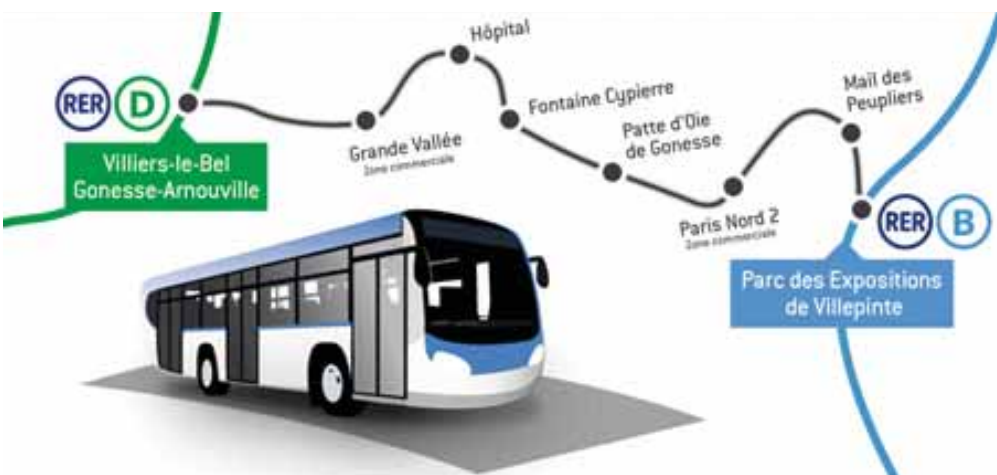
implantées le long du tracé, le BHNS s'inscrit dans l'optique du Grand Paris Express.

Qui en sont les financeurs?

Le financement de ce projet d'envergure est réparti à parts égales (soit 34 millions d'euros) entre l'État et la Région Ile-de-France. Le STIF, autorité organisatrice des transports publics en Ile-de-France, pilote le projet. Par ailleurs, le Conseil général du Val d'Oise désigné comme maître d'ouvrage, assure l'étude et la réalisation du projet.

Quel en est le calendrier?

En 2011, s'est déroulée la concertation préalable suivie l'année suivante par un approfondissement complet des études. Cette année, les enquêtes publiques sont sur le point de s'achever et les premiers travaux vont commencer en 2014. Courant 2015, le Bus à Haut Niveau de Service sera progressivement mis en service.



La ligne du futur tracé du Bus à Haut Niveau de Service, opérationnel dès l'an prochain, qui reliera les deux gares RER du parcours en 23 minutes!

→ Plus d'infos:
www.valdoise.fr



LEVER DE RIDEAU SUR la saison culturelle

Traditionnellement lancée à l'occasion des journées du patrimoine, la nouvelle saison culturelle démarre véritablement. Le point avec Claude Fernandez-Veliz, adjointe au maire chargée de la Culture.

Quel est le bilan de la saison écoulée ?

La fréquentation de l'Espace Charles Aznavour a été tout à fait correcte avec, comme chaque année, une salle comble pour les têtes d'affiche et, toutefois, un peu moins de public pour les spectacles « découverte ». La pièce de théâtre Le Squat avec Marion Game ou encore le spectacle musical Les Françaises ont remporté l'adhésion des spectateurs. Un grand merci aux artistes locaux, qu'il s'agisse de la troupe de comédiens amateurs du Théâtre de Quat'Sous ou des élèves et professeurs du Conservatoire de Musique et de Danse pour leur contribution à notre programmation culturelle.

Quelles sont les tendances de la nouvelle saison ?

Nous restons sur la même ligne avec des spectacles destinés à tous les publics, y compris aux plus jeunes avec le festival des « Premières

Rencontres », destiné à la Petite Enfance. Cette année, l'artiste invitée nous réservera, sans aucun doute, un grand moment. En effet, nous accueillerons la chanteuse Linda Lemay ! Du théâtre aussi, un rendez-vous maintenant incontournable, avec un excellent Feydeau. N'oublions pas une fois encore la créativité de nos artistes arnouillois, qui proposent un large choix de théâtre, de musique, de chant et de danse.

Que dire au public arnouillois pour bien profiter de la saison culturelle ?

Soyez curieux. Tous les spectacles proposés ont été choisis pour leur qualité et leur caractère accessible à toutes les générations. Vous ne serez jamais déçus et passerez un bon moment pour un prix très raisonnable. Assister à un spectacle vivant, au contact des artistes, c'est un instant irremplaçable.

COUP D'ENVOI DE LA SAISON 2013-2014

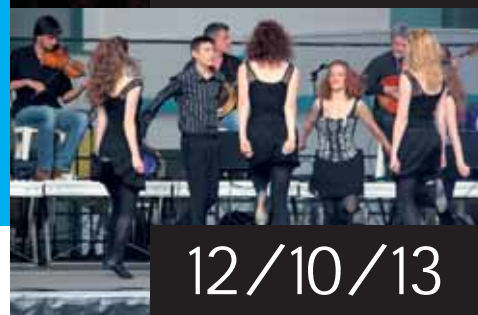
Le **mardi 1^{er} octobre** avec le **FESTIVAL DE THÉÂTRE AMATEUR** à l'Espace Charles Aznavour.
Puis, le **12 octobre** une **soirée cabaret/bal Irlandais**.

POUR NE RIEN MANQUER

Conservez la plaquette récemment distribuée dans toutes les boîtes aux lettres. Si vous ne l'avez pas reçue, des exemplaires sont disponibles à l'Hôtel de Ville. Les spectacles sont annoncés tout au long de l'année : sur les panneaux électroniques, sur les calicots, dans les différentes publications et sur le site Internet www.arnouville95.fr. Une formule abonnement (2 spectacles têtes d'affiches et 2 spectacles découverte) est proposée pour 51 euros. Renseignements auprès du service culturel : 01 34 45 97 19



01/10/13



12/10/13

LE PIANO DE GABRIEL FAURÉ prêt pour son retour en scène

Il a retrouvé son lustre d'antan et la sonorité authentique de ses lointaines origines : le piano Erard ayant appartenu au compositeur Gabriel Fauré a terminé sa cure de jeunesse.

« L'achèvement de la restauration de ce piano « qui date de 1895 n'est qu'une étape de cette belle aventure » explique Pascal Doll, adjoint au Maire. « Avec l'association « du Piano Retrouvé aux musicales d'Arnouville » et son président Paul Ullrich, nous avons mis plus de deux ans pour rassembler les fonds nécessaires apportés par des donateurs, dans le cadre

d'événements musicaux et avec l'aide du Député François Pupponi.

L'artisanat, avec un grand A

Sur le plan technique, cette restauration constitue un véritable chef-d'œuvre. « En quarante ans de carrière, nous n'avons réalisé que deux ou trois restaurations de cette importance sur des instruments chargés d'autant d'histoire », témoigne Jacques Nebout, maître artisan. « Notre métier est fondé sur la passion depuis un siècle, et nous avons mis toute cette passion au service de ce beau projet, sans compter nos heures. »

La remise en état du piano s'est étalée sur plus de six mois dans les ateliers de la Maison Nebout à Paris nécessitant plus de trois cents heures de travail. Il a fallu trouver des bois rares tels que du palissandre de Rio, récupérer



Pascal Doll, premier adjoint d'Arnouville découvre le piano entièrement restauré en compagnie de Jacques Nebout et de son épouse, elle-même pianiste. Le son de l'instrument a été restitué tel qu'il résonnait à sa naissance, en 1895.

d'anciennes touches en ivoire et en ébène sur de vieux pianos et puiser dans des réserves de pièces détachées vieilles de 140 ans. Les meilleurs artisans ont été sollicités pour remettre en état la délicate mécanique de l'instrument qui a été doté de cordes spécialement filées en Allemagne. C'est au prix de ce magnifique travail que les premières notes du piano de Gabriel Fauré seront autant chargées d'authenticité que d'émotion. Tenez-vous informés de la date de ce prochain concert.



“SPORT”

Hand-Ball Club d'Arnouville



vitesse, souplesse, puissance et collectif!

Le petit club de Hand-Ball arnouillois situé au sein du complexe sportif Auguste Delaune, impose son rythme et progresse un peu plus chaque année privilégiant la convivialité et l'esprit de famille. Portrait d'un club qui joue la carte « du collectif » au quotidien.

Un intérêt passionné et une confiance renouvelée

Créé à la fin des années 60, le Hand-Ball Club d'Arnouville compte aujourd'hui 93 licenciés qui pratiquent la compétition tout au long de la saison. Ancien joueur et actuel entraîneur bénévole des équipes seniors et jeunes, Christian Padoy préside depuis trois ans les destinées de cette aventure collective aux côtés des 12 autres membres du bureau. « Nous sommes tous élus puis nous avons été récemment confirmés dans nos fonctions lors d'un vote à l'unanimité à l'occasion de notre dernière assemblée générale » précise-t-il, signe d'une solide confiance de la part des adhérents.

Une structure sportive à taille humaine

Par catégorie d'âges (-9, -11, -13, -15 et seniors), les licenciés sont encadrés par une dizaine d'entraîneurs-animateurs diplômés,

Les projets vont bon train

Outre la création d'une prochaine section féminine, l'école d'arbitrage reste une alternative intéressante déjà utilisée par les dirigeants du club. Elle permet de former des jeunes handballeurs dans la perspective qu'ils puissent arbitrer différentes rencontres à tous les niveaux. Par ailleurs, « priorité aux jeunes » martèle le président du HBC Arnouville en partant par exemple sur de nouvelles bases avec les moins de 15 ans et les moins de 17 ans. Une opportunité inédite qui permettra notamment de développer ce sport reconnu comme le plus pratiqué durant les Jeux Olympiques. **Plus d'infos :** <http://hbcarnouville.blogspot.fr/>
Contact : 06 65 82 34 69 – Courriel : padoy.christian@orange.fr

tous bénévoles. À raison de deux entraînements d'une heure et demie chacun par semaine, ces derniers s'articulent en trois temps : échauffement, travail individuel et jeu collectif. Par ailleurs, en plus des traditionnels licenciés, il existe un groupe de handballeurs qui ne pratiquent pas la compétition mais seulement ce sport en loisirs. L'occasion pour eux de venir relâcher la pression hebdomadaire en famille ou entre amis, le samedi matin. Le club est également labélisé « école de hand » et « école d'arbitrage » par la Fédération française de Hand-Ball lui permettant ainsi de former des jeunes joueurs et de jeunes arbitres.

le temps de chaque mercredi après-midi, le support officiel d'entraînement de toutes les équipes féminines du département. « Les filles valdoisiennes seront entraînées directement par des entraîneurs de très haut niveau. C'est un véritable atout pour notre club » confie fièrement le président Christian Padoy. Un encouragement supplémentaire pour attirer dans le secteur d'Arnouville, une section féminine.

Fin de saison, résultats satisfaisants

La saison 2012/2013 a permis aux moins de 13 ans de terminer 1^{er} de leur poule c'est-à-dire champions départementaux en 1^{re} division, tandis que les moins de 11 ans terminent 5^e du département sur 32 équipes adversaires. Les moins de 9 ans ont aussi défendu les couleurs du club local et se sont distingués par leur participation active à tous les tournois.

Le HBC Arnouville, club de référence dans l'Est du Val d'Oise

À partir du mois prochain, débutera la saison 2013/2014. Le club arnouillois deviendra

Les Jeux d'été d'Arnouville



L'école finie, les structures Jeunesse de la Ville (accueils de loisirs, Maison de la Jeunesse, Médiation) ont pris le relais pour accueillir les enfants pendant les vacances scolaires. Et autant dire que ces derniers ne se sont pas tournés les pouces. Comme chaque année, grâce au programme concocté par le service Éducation/Animation de la Ville, ils ont multiplié les sorties ludiques et pédagogiques (Thoiry, Jardin d'Acclimatation, Base de loisirs, Musée Grévin) et les grands jeux de plein air.

Des activités auxquelles les animateurs avaient décidé cette année d'apporter une touche supplémentaire de sport avec l'organisation des Jeux d'Arnouville en juillet. Portés par les animateurs sportifs Alexia et Franklin, ces « olympiades » ont permis aux enfants des accueils de loisirs de s'initier à la pratique de plusieurs sports avant de « s'affronter » avec fair-play lors d'épreuves organisées chaque fin de semaine. Une belle initiative dont le coup d'envoi a été donné le 6 juillet lors d'une grande marche réunissant familles, animateurs et élus dans les rues de la ville, entre le stade Léo Lagrange et l'Espace Miltenberg.



ÉTAT-CIVIL

NAISSANCES

MAI 2013 - Ardil KÖRKURT, Noam SALEMKOUR, Guyvina MUNDIBU, Léona ALLAIN, Sukhman TIRATH SINGH, Margot LIONNARD, Leïa ENNOUALI SEFERCHIAN, Aylin ALTIN, Victoria KARATAY, Jovian KUMAR, Naël ZEGHLI, Malik FEKIH, Zoya JAVAID, Lorian SEL

JUIN 2013 - Railey BUCHER, Shain REFAFA, Sevan BAYLAUD, Mila ALDICOGU, Michaël DUMAND, Ambreen KHALID, Yasmine BELKADI, Ayaz KUCUKKAYA, Clara KAZANDJIAN, Eve RAMOS, Aymane KADA, Cassy VIATOR, Axel OZCAN, Kenji ABDOL, Sarah SANCHEZ ZIARH, Amulia BOUVET, Emilie SERVA, Benjamin BRILLANT, Thiviya BALACHANDRAN

JUILLET 2013 - Chandra JHALLI, Nisan ERMAGAN, Charly MOINE, Loane ABDEBREIMAN, MohammedKALACANI, YoussraHACHANI
ImanZEGHADI ARAB, Pierre-LucienTAOUSSI, Louka BAYLAR, Mirac BUYUKKAYA, Sirine LAWSON, Joana GOMES DA CUNHA, Arda SÖNMEZ, Ihane SADAoui, Adam MINNEBO, Eyyup GÖZYUMAN, Liam EZGULIAN, Miran AYDIN, Michaël LAPERT, Gabriel IDE,

Djemston LANÇON
Salma AABIZA, Mohamed BENABIDI

AOÛT 2013 - Mélodie CORDELETTE KOUMÉ, Ambre KUMAR, Meydine SAADANE, Evan FIDAN, Lucian BOZKURT, Zéliha GUL, Léana ISIKTEL, Helin TORUNOGULLARI

MARIAGES

JUIN 2013 - Rabih AMJAHD/Leïla TIRECHT
Eric GOEFFON/Edwige GONDOUIN
Jérôme CHAMPION/Amandine ZIOLKOWSKI
AOÛT 2013 - Waqas MOHAMMAD/
Sundas TARIQ

DÉCÈS

JUIN 2013 - Michelle PINTEAUX veuve GITTINGER, Pedro IBANEZ, René MAILLARD, Marija MEZGEC veuve GOMBAC, Bakrat KÖSEM
Liliane GAUTHÉ veuve LIZART
JUILLET 2013 - Nicolle COURANT veuve BORELLO, Jean-Michel STAUFFER
Juana BISBAL MOTIS, Jean KISS, Roger BONNET, Michel DOUS, Gérard LECLERC, Josette HAMON
AOÛT 2013 - Gérard LANCIEN, Marcelle LEPETIT veuve ROLLAND, André DOUILLARD, Jean DENIEZ, Mélinet MARDIROSSIAN veuve ZORAYAN

CCAS : bonne retraite Orquidéa... et bienvenue Morgane !

Le 1^{er} septembre dernier, c'est une personnalité bien connue au service des Arnouillois qui a pris une retraite bien méritée. Orquidéa Pech est entrée le 1^{er} septembre 1972 à la mairie d'Arnouville. Après deux années passées à la mairie de Gonesse entre 1984 et 1986, elle revient à son port d'attache pour devenir, le 1^{er} janvier 1989, la responsable du CCAS de la Ville jusqu'à sa cessation d'activité au début du mois de septembre, cumulant ainsi 41 ans de travail au service du grand public. Depuis le 8 juillet, c'est Morgane Auger, 24 ans, titulaire d'un master en gestion d'organismes sociaux qui a en charge la responsabilité du centre communal d'action sociale : souhaitons-lui la bienvenue et plein de succès dans ses nouvelles fonctions.



Opération tranquillité vacances : forte hausse des demandes

Durant les vacances d'été, la Police municipale a été grandement sollicitée pour les Opérations Tranquillité Vacances, avec une hausse de plus de 30 % des demandes. Depuis le début de l'année, 212 habitations ont fait l'objet d'une surveillance. C'est une preuve de confiance envers votre Police Municipale.



« TRIBUNES »

Groupe socialiste

UNE OPPOSITION BÂILLONNÉE !

Est-ce l'approche des échéances municipales qui pousse la majorité UMP à vouloir réduire au silence l'expression des élus Socialistes ? Ou s'agit-il d'une attitude habituelle de mépris de la part de la droite Arnouilloise.

Après le refus catégorique du Maire d'organiser à Arnouville les primaires citoyennes avant l'élection présidentielle de 2012, la même majorité municipale avait choisi de ne pas nous accorder de stand pour le Troc & Puces. Refusant ainsi à vos élu(e)s Socialistes le droit de venir à votre rencontre. Suite à notre insistance pour faire respecter nos droits, la mairie a choisi de nous reléguer au fin fond de la brocante. L'UMP vient, une fois de plus à Arnouville, de nous offrir une bien étrange conception de l'égalité et de la démocratie.

EMBAUCHE DE PROFESSEURS = OUVERTURE DE CLASSE

À Arnouville, la rentrée 2013 se déroule avec l'ouverture de 2 nouvelles classes supplémentaires, l'une à l'école maternelle Victor HUGO et l'autre à l'école élémentaire du même groupe scolaire. Avec l'ouverture d'une classe à l'école maternelle Anna Fabre l'an dernier c'est 3 classes qui ont ouvert depuis l'élection de François Hollande. La formation et l'embauche de nouveaux enseignants participe à réduire le nombre d'élève par classe et améliore ainsi les conditions d'apprentissage de nos enfants.

LA CONCERTATION N'EST PLUS DE MISE À ARNOUVILLE !

La Rentrée 2013 aurait pu être également l'occasion de mettre en place la réforme des nouveaux rythmes éducatifs. Mais l'actuelle majorité municipale a une fois de plus préféré « botter en touche » et remettre à plus tard son application. L'objectif de cette réforme est de laisser davantage de temps aux élèves pour assimiler, sans réduire nombre d'heures au cours de l'année. Avec ces nouveaux rythmes éducatifs, le gouvernement souhaite offrir une ouverture vers l'art et vers des activités culturelles ou sportives. La mise en place de ces nouveaux rythmes ne s'improvise pas et doit se préparer dans la concertation de tous les acteurs éducatifs de la commune. C'est pour cela que nous soutenons la demande des parents d'élèves de constituer un groupe de travail associant la mairie, les parents d'élèves, les enseignants et le personnel communal, afin de préparer son application pour la rentrée 2014 dans la concertation. Malheureusement, à ce jour la mairie n'a toujours pas répondu favorablement à la mise en place de ce groupe de travail.

Il va de soi que l'ensemble des activités proposées dans les écoles devront être accessibles à tous, respectant ainsi les valeurs républicaines d'égalité et de gratuité de l'école laïque.

Franck Verrecchia et Françoise Paulin, vos élus Socialistes au Conseil Municipal.

Groupe AVS

C'EST LA RETRENTE !

Comme chaque année, Troc et Puces a marqué la rentrée arnouilloise. Le soleil au rendez-vous, a permis à de nombreux arnouillois de se rencontrer, d'échanger et de partager des moments de convivialité. La présence des associations sportives, culturelles, de solidarité et bien d'autres encore montre l'importance du rôle qu'elles entretiennent sur la ville. C'est pourquoi au-delà des contraintes personnelles, familiales, professionnelles et autres de chacun, il est nécessaire que les Arnouillois s'investissent pour faire vivre au quotidien ces associations, qui sont un lien indispensable pour le tissu social et la lutte contre le repli sur soi et la peur de l'autre. Adhérer à une association ce n'est pas un acte consommateur, c'est donner de son temps et de soi pour le groupe. Il est important que lorsque des dirigeants d'associations passent la main, il existe une relève qui permette à l'association de continuer son existence et ses activités. C'est aussi le rôle des élus de susciter l'envie de participer, en écoutant, en prenant en compte, et en accompagnant. Cette année, la rentrée doit aussi nous mobiliser pour préparer le changement des rythmes scolaires qui s'imposera en septembre 2014, puisque la commune ne l'a pas appliqué dès cette année. Réformer les rythmes scolaires c'est alléger les journées des enfants et mieux répartir les temps d'apprentissage durant la semaine pour mieux apprendre et mieux réussir. Préparer la rentrée 2014 commence dès maintenant et nous soutenons la demande des parents d'élèves de constituer un groupe de travail pour préparer sa mise en œuvre; horaires de classe, activités organisées par la ville au profit de tous les enfants, participation des associations arnouilloises... Il est donc urgent de réunir parents, enseignants, élus, associations, personnel communal pour réfléchir et décider ensemble.

TRANSPORTS : UNE LIGNE DE BUS VERS L'EMPLOI

Le Conseil municipal du 19 juin dernier a émis à l'unanimité un avis favorable au projet de Bus à Haut Niveau de Service (B.H.N.S.) qui doit relier dès 2014, le RER D et le RER B entre la gare d'Arnouville/Villiers le Bel et la gare du Parc des Expositions de Villepinte. L'objectif est, en attendant la mise en service du barreau RER en 2020, de relier les deux gares distantes de 11,4 km en 23 minutes. La plus grande partie du trajet sera réalisée en site propre (voie réservée), et les horaires seront coordonnés à ceux des RER B et D.

Depuis de nombreuses années, les élus de l'Est du Val-d'Oise, toutes tendances confondues se plaignent du manque de transport en commun vers les emplois autour de Roissy. Jusqu'à présent seulement 12 % des emplois de la plateforme aéroportuaire sont occupés par des Valdoisiers. La réalisation de cette ligne doit permettre aux Arnouillois, et aux autres habitants de la Communauté d'Agglomération d'accéder plus facilement aux emplois de Roissy-CDG.

Christian Cauro, pour le Groupe AVS (Roger Bodin, Nicole Gauthier, Philippe Lepage)

Groupe majoritaire "Confiance et action"

Cette année encore, la rentrée scolaire s'est déroulée dans des conditions satisfaisantes pour nos enfants et pour l'ensemble de la communauté éducative. Bien évidemment, il se trouvera toujours quelques voix pour dire que la ville ne fait pas assez pour l'école. Ce qui est certain, c'est que la réussite éducative et l'accueil des enfants sont notre priorité absolue. Nous le redisons.

Comme vous le savez aussi, nous avons décidé de reporter la modification des rythmes scolaires à la rentrée 2014. 80% des communes ont pris cette même décision afin de prendre tout le temps nécessaire à la réussite d'une telle réforme dont nous approuvons le principe et le bien fondé. Mais la mise en application de la semaine de 4 jours et demi s'avère plus complexe qu'il n'y paraît. Les problèmes posés sont de plusieurs ordres :

- un changement dans l'organisation de l'emploi du temps des parents, particulièrement pour les parents qui travaillent,
- un impact dans l'organisation des activités périscolaires (sport, loisirs, activités, etc.) qui concerne nos associations, notre Conservatoire, nos clubs sportifs,
- une modification des rythmes de travail des enseignants,
- un impact fort sur l'organisation des accueils périscolaires fournis par la Ville. Ces services devront être renforcés,
- un impact financier inévitable : cette réforme, décidée par l'état, sera financée par les communes. Il est nécessaire d'en maîtriser le coût pour tenir nos engagements de modération fiscale.

Bref, l'organisation qui sera spécifiquement mise en place à Arnouville dans le respect des principes généraux de la réforme se fera bien évidemment dans le cadre d'une large concertation. Qui pouvait imaginer que nous passerions outre d'une telle évidence ?

Il est particulièrement important que les parents s'expriment sur ce sujet en répondant au questionnaire qui vous sera remis début octobre. Votre avis est essentiel pour qu'un projet d'organisation prenant largement compte vos attentes et les besoins de vos enfants soit proposé aux services de l'éducation nationale en décembre prochain. Car ce projet qui sera le fruit de la concertation et nous l'espérons d'un large consensus sera soumis à l'appréciation de l'administration de l'éducation nationale qui aura le dernier mot. Voilà une curieuse limite posée au beau principe de la concertation et de la démocratie locale. Il eut été logique que la gauche au pouvoir, toujours prompte à donner des leçons de démocratie, fasse en sorte que les démarches de concertation regroupant tous les membres de la communauté éducative soient associées à un réel pouvoir de décision.

Pascal Doll, premier adjoint au maire, pour le Groupe "Confiance et action pour Arnouville"

agenda

septembre/décembre

**DU MARDI 1^{er}
AU SAMEDI 5 OCTOBRE**

Espace Charles Aznavour

FESTIVAL DE THÉÂTRE AMATEUR



Venez encourager tous ces comédiens passionnés et doués dans des spectacles choisis pour vous divertir.

01/10/13

Mardi 1^{er} octobre, la troupe **Les chepakois**

de Louvres propose une satire des mœurs de l'Italie des années 60 où le divorce n'existait pas encore : « Les voleurs ne viennent pas tous pour nuire »

02/10/13

Mercredi 2 octobre, la compagnie **Coin de théâtre**

de Plailly présente ses **Histoires du coin**, une vingtaine de personnages aux destins croisés, rencontres cocasses et situations absurdes où se mêlent humour, tendresse et malentendus sans conséquence... ou presque !

03/10/13

Jeudi 3 octobre, le Théâtre de **Quat'Sous**

revisite une histoire culte : celle de **Blanche Neige**. Entre féerie de Disney et parodie humoristique, elle ravira petits et grands.

04/10/13

Vendredi 4 octobre, one man show de **Fred North**

Confessions d'un dadet. Avec une énergie débordante (s'il a assez dormi), Frédéric nous raconte pourquoi il a rompu avec une ancienne Miss France et pourquoi il ne croit plus aux contes de fées !

05/10/13

Samedi 5 octobre, **Court sucré** ou long

sans sucre. Un vrai vaudeville comme on les aime avec quiproquos en cascades, mensonges éhontés, passions exacerbées dans le monde un peu fou de la communication.

Renseignements réservations :

Théâtre de Quat'sous. Éric : 06 60 05 72 12*

*Plus d'information sur les pages FACEBOOK : « Les fans des Pythékaros » et « Théâtre de Quat'Sous d'Arnouville » ou sur www.theatredequatsous.fr

07/12/13

TÉLÉTHON 2013

Soirée spectacle, loto, animations diverses : retrouvons-nous le vendredi 6 au stade Léo Lagrange et le samedi 7 décembre prochain à l'Espace Charles Aznavour pour une bonne cause : celle du Téléthon au profit de la lutte contre les maladies génétiques.

SAMEDI 12 OCTOBRE

20h45/Espace Charles Aznavour

BAL IRLANDAIS



Une soirée Irlandaise animée par le groupe **Golden Squid**, spécialiste des Ceilís (bal Irlandais) depuis 1998. Ambiance assurée.

Réservations au 01 34 45 97 19

**JEUDI 6 ET VENDREDI
8 NOVEMBRE**

9h30 et 14 h/Espace Charles Aznavour

FESTIVAL THÉÂTRAL DU VAL D'OISE



COLOSSES

Spectacle pour le jeune public (à partir du CE2). Dans un univers onirique, deux figures, deux histoires que tout oppose vont s'ouvrir l'une à l'autre. Un Colosse, sans âge, solitaire et une Enfant en quête de l'autre. www.akentrepot.fr

Réservations au 01 34 45 97 19.

Tarif spectacle enfant (à partir de 3,20 € la place).

LUNDI 11 NOVEMBRE

De 9h15 à 17 h/Espace Charles Aznavour

TROC ET PUCES ENFANTS

Les jeunes Arnouillois de 7 à 14 ans pourront échanger et revendre leurs jouets.

Inscriptions : à partir du 9 octobre 2013, retirer un bulletin d'inscription en Mairie et nous le retourner le 17 octobre 2013 au plus tard.

Droit d'inscription : un jeu, un jouet ou un livre en parfait état ou neuf (sauf peluches et objets multimédias) qui sera remis à une association caritative pour l'Enfance.

SAMEDI 16 NOVEMBRE

20h30/Orangerie du Château

SARAH THORPE QUINTET (JAZZ/SOUL)

Chanteuse franco-britannique d'une voix claire et chaleureuse et formée par Daniella Barda et Sara Lazarus à la Bill Evans Piano Academy de Paris.

www.spiritofjazz.fr et www.sarah-thorpe.fr
Réservations au 01 34 45 97 19.



VENDREDI 29 NOVEMBRE

20h45/Salle Garvarentz
(espace Charles Aznavour)



THÉÂTRE MOULINS À PAROLE

Un beau spectacle de la compagnie « Les méridiens » à découvrir. Deux monologues nous livrent des fragments d'existences intimes de personnages à la fois naïfs, tragiques et irrésistiblement comiques.

Réservations au 01 34 45 97 19.

**VENDREDI 13 ET SAMEDI
14 DÉCEMBRE**

21 h/Salle Gaston Tran à l'Envol

MATCHES D'IMPROVISATION THÉÂTRALE

Vous ne connaissez pas encore l'improvisation théâtrale ? Courez-y. C'est tonique, drôle, imprévisible et le public désigne les vainqueurs.

Renseignements réservations :

Théâtre de Quat'sous. Éric : 06 60 05 72 12*

DE BONS CONTES POUR LES ENFANTS

Une série de contes pour les plus petits proposée par la bibliothèque intercommunale Val de France. *Entrée libre, réservation conseillée au 01 39 85 39 96.*

SAMEDI 12 OCTOBRE

SOUS LA LUNE (0 à 3 ans)

La conteuse entraînera les enfants dans le monde nocturne et ses embûches en compagnie d'une petite grand-mère qui a beaucoup mieux à faire que de fermer les yeux.

SAMEDI 23 NOVEMBRE

FIASCO POUR LES CANAILLES

Accompagnée de sa guitare, la conteuse Hélène Palardy raconte les déboires de méchants qui tremblent sur des airs rock, reggae et flamenco.

Pour les enfants à partir de 5 ans.



SAMEDI 14 DÉCEMBRE

LA MARCHÉ DES ROIS

(Raconté par Philippe Imbert). Une étoile s'est mise à briller. Trois grands rois se sont mis en marche. Babouchka a perdu leurs traces dans la taïga et la Béfana a raté le rendez-vous. Et Saint Nicolas, lui, les a-t-il vus passer ? Et le père Noël dans tout ça ?

